

A decorative graphic consisting of multiple thin, parallel, wavy lines that flow from the bottom left towards the top right, creating a sense of movement and depth.

nero

Multimedia Suite 10

Handleiding

Nero Express

Informatie over copyright en handelsmerken

Dit document, evenals de hierin beschreven software, wordt geleverd als licentie en mag alleen worden gebruikt of gereproduceerd volgens de licentieovereenkomst. De inhoud van dit document en van de bijbehorende software kan gewijzigd worden zonder voorafgaande kennisgeving. Nero AG verwerpt elke verantwoordelijkheid voor de juistheid van de inhoud van dit document en verwerpt elke schadeclaim die de bepalingen van de garantieovereenkomst overstijgt.

Dit document en de volledige inhoud ervan zijn beschermd door copyright en zijn eigendom van Nero AG. Alle rechten voorbehouden. Bovendien bevat dit document materiaal dat door internationaal geldend copyright wordt beschermd. Dit document mag niet geheel of gedeeltelijk worden gereproduceerd, overgedragen of gekopieerd zonder de uitdrukkelijke schriftelijke toestemming van Nero AG.

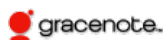
Denk eraan dat bestaande tekeningen, afbeeldingen, video's, muziektitels of andere materialen die u wilt opnemen of kopiëren in projecten, beschermd kunnen zijn door copyright. Het ongeoorloofde gebruik van dit type materiaal in uw projecten kan de rechten van de eigenaar van het copyright schenden. Zorg ervoor dat u beschikt over alle nodige toestemmingen van de eigenaar van het copyright.

Tenzij u eigenaar bent van het copyright, toestemming hebt van de eigenaar van het copyright of uw acties onder de bepalingen van "eerlijk gebruik" van de copyrightwetgeving vallen, kan het zijn dat u nationale of internationale copyrightwetten overtreedt. Het kopiëren, vervormen, wijzigen of publiceren van door copyright beschermd materiaal kan leiden tot schadeclaims en het afdwingen van andere wettelijke maatregelen tegen u. Wanneer u niet zeker weet wat uw rechten zijn, moet u contact opnemen met uw juridisch adviseur.

Sommige Nero Multimedia Suite-toepassingen vereisen technologieën die werden ontwikkeld door derden, waarvan sommige in Nero Multimedia Suite zijn opgenomen als demoversies. Deze toepassingen kunnen online of door een activeringsfax te verzenden, gratis worden geactiveerd voor een onbeperkt gebruik van de versie. Nero zal alleen de gegevens doorgeven die nodig zijn voor de activering van de technologie die in licentie is verleend door derden. Voor een onbeperkt gebruik van Nero Multimedia Suite, hebt u dus een internetverbinding of faxapparaat nodig.

Copyright © 2006-2010 Nero AG en haar licentiegevers. Alle rechten voorbehouden.

Nero, Nero BackItUp, Nero BackItUp & Burn, Nero Burning ROM, Nero Digital, Nero DMA Manager, Nero Essentials, Nero Express, Nero ImageDrive, Nero LiquidTV, Nero MediaHome, Nero MediaHub, Nero MediaStreaming, Nero Move it, Nero Music2Go, Nero PhotoDesigner, Nero PhotoSnap, Nero Recode, Nero RescueAgent, Nero Simply Enjoy, Nero SmartDetect, Nero SmoothPlay, Nero StartSmart, Nero Surround, Nero Vision, Nero Vision Xtra, Burn-At-Once, InCD, LayerMagic, Liquid Media, het SecurDisc-logo en UltraBuffer zijn handelsmerken of geregistreerde handelsmerken van Nero AG.



Gracenote[®] is ofwel een gedeponeerd handelsmerk ofwel een handelsmerk van Gracenote, Inc. in de Verenigde Staten en/of andere landen. Het logo en logotype van Gracenote en het logo "Powered by Gracenote" zijn handelsmerken van Gracenote.

Adobe, Acrobat, Acrobat Reader en Premiere zijn handelsmerken of gedeponeerde handelsmerken van Adobe Systems, Incorporated. AMD Athlon, AMD Opteron, AMD Sempron, AMD Turion, ATI Catalyst en ATI Radeon zijn handelsmerken of gedeponeerde handelsmerken van Advanced Micro Devices, Inc. ATSC is een handelsmerk van het Advanced Television Committee. ICQ is een gedeponeerd handelsmerk van AOL, LLC. Apple, iPhoto, iPod, iTunes, iPhone, FireWire, en Mac zijn handelsmerken of gedeponeerde handelsmerken van Apple, Inc. ARM is een gedeponeerd handelsmerk van ARM, Ltd. AudibleReady is een gedeponeerd handelsmerk van Audible, Inc. BenQ is een handelsmerk van BenQ Corporation. Blu-ray Disc is een handelsmerk van Blu-ray Disc Association. Check Point en Check Point Endpoint Security zijn handelsmerken of gedeponeerde handelsmerken van Check Point Software Technologies Ltd. CyberLink is een gedeponeerd handelsmerk van CyberLink Corp. DLNA is een gedeponeerd handelsmerk van Digital Living Network Alliance. DivX en DivX Certified zijn handelsmerken of gedeponeerde handelsmerken van DivX, Inc. Dolby, Pro Logic en het dubbel-D-symbool zijn handelsmerken of gedeponeerde handelsmerken van Dolby Laboratories, Inc. DTS en DTS Digital Surround zijn gedeponeerde handelsmerken van DTS, Inc. DVB is een gedeponeerd handelsmerk van het DVB Project. Freescale is een handelsmerk van Freescale Semiconductor, Inc. Google en YouTube zijn handelsmerken van Google, Inc. WinTV is een gedeponeerd handelsmerk van Hauppauge Computer Works, Inc. Intel, Intel XScale, Pentium en Core zijn handelsmerken of gedeponeerde handelsmerken van Intel Corporation. Linux is een gedeponeerd handelsmerk van Linus Torvalds. Memorex is een gedeponeerd handelsmerk van Memorex Products, Inc. ActiveX, ActiveSync, DirectX, DirectShow, Internet Explorer, Microsoft, HDI, MSN, Outlook, Windows, Windows Mobile, Windows NT, Windows Server, Windows Vista, Windows Media, Xbox, Xbox 360, de Start-knop van Windows Vista en het Windows-logo zijn handelsmerken of gedeponeerde handelsmerken van Microsoft Corporation. My Space is een handelsmerk van MySpace, Inc. NVIDIA, GeForce en ForceWare zijn handelsmerken of gedeponeerde handelsmerken van NVIDIA Corporation. Nokia is een gedeponeerd handelsmerk van Nokia Corporation. CompactFlash is een gedeponeerd handelsmerk van SanDisk Corporation. Sony, Memory Stick, PlayStation, PLAYSTATION en PSP zijn handelsmerken of gedeponeerde handelsmerken van Sony Corporation. HDV is een handelsmerk van Sony Corporation en Victor Company of Japan, Limited (JVC). UPnP is een gedeponeerd handelsmerk van UPnP Implementers Corporation. LabelFlash is een gedeponeerd handelsmerk van Yamaha Corporation.

De hier genoemde handelsmerken worden slechts ter informatie vermeld. Alle merknamen en handelsmerken zijn eigendom van hun respectieve eigenaars.

Nero AG Im Stoeckmaedle 13, D-76307 Karlsbad, Duitsland

Inhoudsopgave

1	Begin meteen goed!	5
1.1	Informatie over de handleiding	5
1.2	Informatie over Nero Express	5
1.3	Versies van Nero Express	6
1.4	Werken met het programma	6
2	Het programma starten	8
3	Startvenster	9
3.1	Vensterdeel met extra opties (startvenster)	10
4	Compilatievenster	12
5	Dataschijf	14
5.1	Gegevensschijf samenstellen	14
5.2	Een SecurDisc-schijf compileren	15
5.3	Datatracks opslaan	19
6	Muziek	21
6.1	Een audio-cd samenstellen	21
6.1.1	Eigenschappen van het audiobestand aanpassen	23
6.2	Een jukebox-schijf compileren	27
6.3	Automatische muziekherkenning	28
6.3.1	Audiobestanden identificeren	29
6.4	Audio-cd's kopiëren naar harde schijf	30
6.4.1	Audio-cd's kopiëren naar harde schijf	34
7	Video	38
7.1	DVD-video's samenstellen	38
7.2	Een AVCHD-videoschijf compileren	39
7.3	Bezig met compileren van Blu-ray disc	40
8	Een schijfimage of een opgeslagen project laden	43
9	LightScribe	44
9.1	LightScribe-labels afdrukken (zonder compilatie)	45
9.2	Venster Afdrukeigenschappen LightScribe.	46
9.3	LightScribe-labels afdrukken (als onderdeel van een project)	47
10	Labelflash	49
10.1	Het venster Label branden	49
10.2	Labelflash-labels en DiscT@2 afdrukken	50

11	Compilatie branden	53
11.1	Keuze van brander	53
11.2	Het brandproces starten	53
11.3	Een imagebestand maken	54
11.4	Het venster Definitieve brandinstellingen	56
11.4.1	Het vensterdeel met extra opties (brandinstellingen)	57
12	Een schijf kopiëren	60
12.1	Kopieermethoden	60
12.1.1	Snelkopiëren	60
12.1.2	Kopiëren over image	60
12.2	Een schijf kopiëren	61
12.3	Kopieerinstellingen	62
13	Het venster Herbeschrijfbare schijf wissen	65
14	Laatste venster	67
15	Configuratieopties	68
15.1	Compilatie-instellingen	69
15.2	Cache-instellingen	70
15.3	Expertfuncties	70
15.4	Ultrabufferinstellingen	71
15.5	LightScribe-instellingen	72
16	Technische informatie	73
16.1	Systeemvereisten	73
16.2	Ondersteunde indelingen	73
16.2.1	Schijftypen	73
16.2.2	Schijfindelingen	73
16.2.3	Audio-indelingen en -codecs	74
16.2.4	Video-indelingen en -codecs	74
16.2.5	Afbeeldingsindelingen	75
16.2.6	Indelingen voor afspeellijsten	75
17	Woordenlijst	76
18	Index	80
19	Contact opnemen	81

1 Begin meteen goed!

1.1 Informatie over de handleiding

Deze handleiding is bedoeld voor alle gebruikers die Nero Express willen leren gebruiken. De handleiding heeft een procesgewijze opbouw en zet stapsgewijs uiteen hoe een bepaald doel kan worden bereikt.

In deze documentatie gelden de volgende conventies:

	Geeft waarschuwingen, voorwaarden of instructies aan waaraan u zich moet houden.
	Duidt op aanvullende informatie of advies.
1. Start...	Een cijfer aan het begin van een regel geeft aan dat er een handeling moet worden uitgevoerd. Voer deze handelingen in de aangegeven volgorde uit.
	Geeft een tussentijds resultaat aan.
	Geeft een resultaat aan.
OK	Geeft tekst of knoppen aan die in de gebruikersinterface voorkomen. Deze worden vet weergegeven.
(zie...)	Dit zijn verwijzingen naar andere hoofdstukken. Het zijn koppelingen die onderstreept en met rode tekst worden weergegeven.
[...]	Geeft sneltoetsen aan voor het invoeren van opdrachten.

1.2 Informatie over Nero Express

Nero Express levert alle prestaties en efficiëntie van Nero Burning ROM met een vereenvoudigde gebruikersinterface. Of u nu een beginner of een ervaren gebruiker bent, Nero Express leidt u snel en eenvoudig door de gewenste taken voor het branden. De standaardinstellingen zijn geselecteerd zodat u altijd over de best mogelijke resultaten beschikt. Het programma is verrassend eenvoudig te gebruiken: selecteer het project dat u wilt branden, voeg de bestanden toe en start het branden.

Met Nero Express kunt u audiobestanden van een audio-cd op de harde schijf opslaan. Bij dit proces worden de bestanden gecodeerd, dat wil zeggen dat de bestanden worden geconverteerd naar een indeling die de computer kan lezen. De audio-cd kan automatisch worden geïdentificeerd met Gracenote. Zogenaamde metagegevens, zoals de titel, het genre en de tracktitel worden geopend door de Gracenote Media Database en worden gekoppeld aan de tracks. Hierdoor krijgt u na het coderingsproces audiobestanden met een nauwkeurige en volledige naam.



Muziekherkenningstechnologie en verwante gegevens worden verschaft door Gracenote®. Gracenote is de industrienorm op het gebied van muziekherkenningstechnologie en verwante levering van inhoud. Ga voor meer informatie naar www.gracenote.com.

1.3 Versies van Nero Express

Nero Express is beschikbaar in versies met verschillende functies. Naast de volledige versie van Nero Express, zijn er ook andere versies met beperkte functies.

Nero Express Essentials biedt de volgende functies niet:

- Labels maken met LightScribe (niet opgenomen in de standaardfuncties)
- Labels maken met LabelFlash (niet opgenomen in de standaardfuncties)
- SecurDisc-schijven branden (niet opgenomen in de standaardfuncties)
- Gelijktijdig branden met meerdere branders
- Crossfaden met vorige track
- Herkenning van muziektitels met Gracenote
- Ondersteuning van albumlay-outs met Gracenote



Gracenote plug-in

U zult de Gracenote plug-in nodig hebben om afzonderlijke audiobestanden te identificeren en albumhoezen weer te geven.

U kunt de plug-in verkrijgen op www.nero.com. De plug-in is al inbegrepen in de volledige versie.

Bovendien zijn de coderings- en decoderingsformaten in Nero Express Essentials beperkt. De mp3PRO-plug-in is inbegrepen als een demoversie.



mp3PRO-plugin

U zult de mp3PRO-plugin nodig hebben voor een onbeperkte codering/decodering van MP3 en mp3PRO

U kunt de plug-in verkrijgen op www.nero.com. De plug-in is al inbegrepen in de volledige versie.

1.4 Werken met het programma

De gebruikersinterface van Nero Express bestaat standaard uit de selectie van een compilatietype in het startscherm. De schijfinhoud maakt deel uit van een compilatie. U voltooit vervolgens de taak door te navigeren door de verschillende stappen waarbij voor elke individuele stap een afzonderlijk venster wordt weergegeven. Dit vereist doorgaans vier stappen:

Compilatietype selecteren

Selecteer de taak die u wilt uitvoeren door de cursor over het menu-item te bewegen en op een van de weergegeven taken te klikken. Deze handleiding bevat voor elke taak een apart hoofdstuk, waarin alle vereiste stappen tot de voltooiing worden beschreven.

Een taak voltooiën

Afhankelijk van de taak, doorloopt u nu de verschillende stappen totdat de taak is voltooid. Voor elke afzonderlijke stap verschijnt een nieuw scherm.

Een compilatie branden


Als u gaat branden betekent dat dat u het eind van de procedure hebt bereikt. Om te branden stelt u de parameters voor het branden in en klikt u op de knop **Branden**. Afhankelijk van het type taak waaraan u werkt en de recorder die op het systeem is aangesloten, krijgt u de beschikking over een aantal verschillende opties.

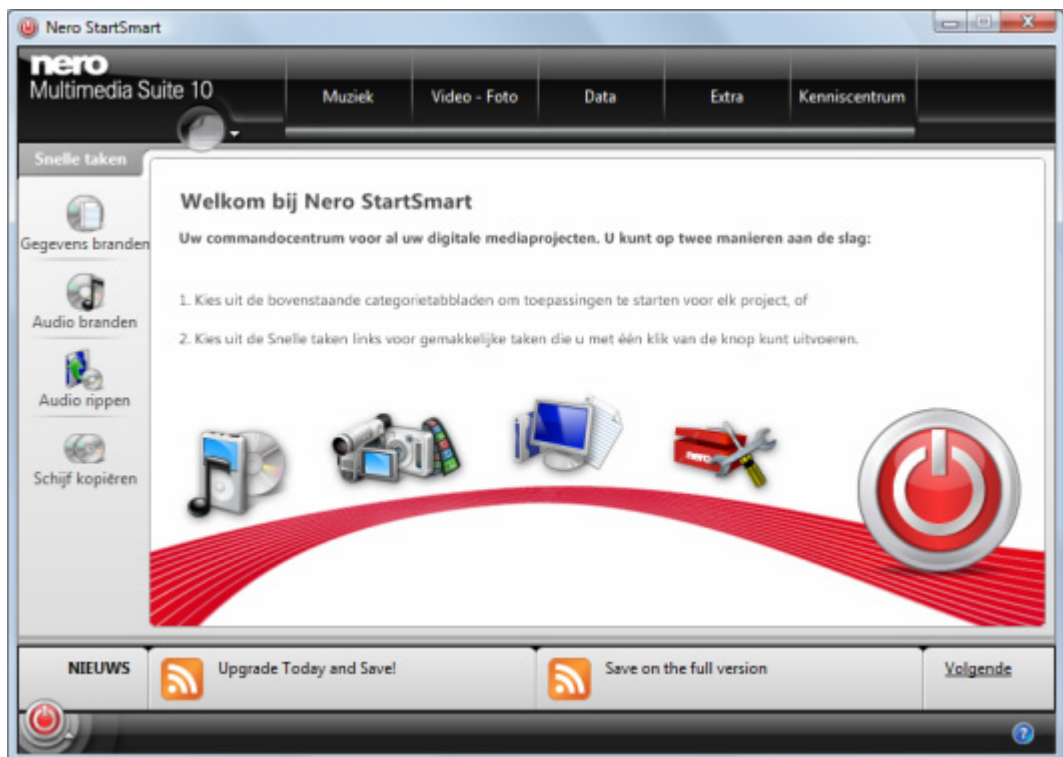
Opties na het branden

Nadat het branden is voltooid, kunt u de volgende stap bepalen: selecteer de optie om verder te werken met Nero Express of om het programma af te sluiten.

2 Het programma starten

Voer de volgende stappen uit als u Nero Express wilt starten via Nero StartSmart:

1. Klik op het pictogram **Nero StartSmart**.
→ Het venster van Nero StartSmart wordt geopend.
2. Klik op de knop .
→ De lijst met alle toepassingen van Nero verschijnt.




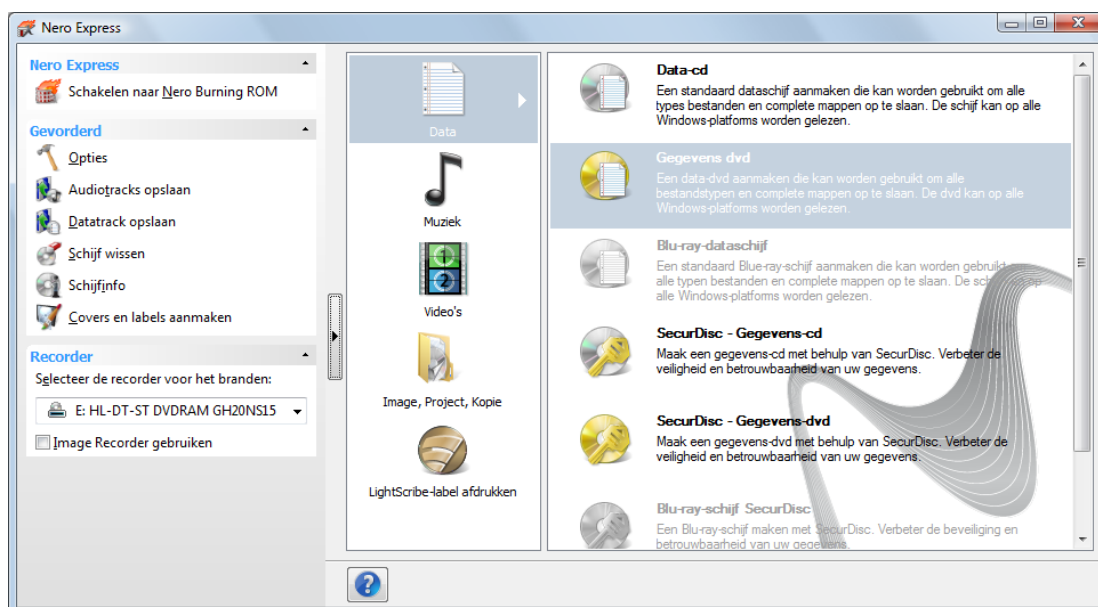
Het venster Nero StartSmart

3. Selecteer Nero Express in de keuzelijst.
→ Het venster van Nero Express wordt geopend.
→ U hebt Nero Express gestart via Nero StartSmart.

3 Startvenster

Het hoofdvenster in Nero Express is het startpunt voor alle acties. Klik hier op de relevante menupictogrammen om naar het gewenste scherm te gaan waar u uw project kunt compileren en bewerken. De selectie is opgesplitst in twee gebieden: er zijn verschillende indelingen of opties beschikbaar voor de enkelvoudige compilatiemethodes.

Klik op de knop  in de linkermarge van het venster om een gebied met extra opties en functies weer te geven.



Maak een keuze uit de volgende methoden om een schijf samen te stellen:

Gegevens	Hiermee kunt u alle soorten bestanden en mappen samenstellen en branden.
Muziek	Hiermee kunt u bijvoorbeeld audiobestanden als audio-cd's samenstellen en branden.
Video's	Hiermee kunt u bijvoorbeeld videobestanden als dvd-video's samenstellen en branden.
Image, Project, Kopie	Met deze optie kunt u een bronschijf kopiëren en een imagebestand of opgeslagen project laden.
LightScribe-label afdrukken	Hiermee opent u het venster Schijflabel . Met deze optie kunt u een label maken of laden en dit label vervolgens op de labelzijde van een speciale cd of dvd in de recorder afdrukken. Voordat u deze optie kunt gebruiken, moet een LightScribe-recorder zijn geselecteerd.



De gegevens die daadwerkelijk beschikbaar zijn en de actuele schijftypen (bijv **DVD**) waarnaar kan worden geschreven, zijn afhankelijk van de geselecteerde recorder.




Meer informatie over Blu-ray-ondersteuning vindt u op www.nero.com/link.php?topic_id=416.

Ziek ook:

-  Een schijfimage of een opgeslagen project laden → 43
-  LightScribe → 44
-  Dataschijf → 14
-  Muziek → 21
-  Video → 38

3.1 Vensterdeel met extra opties (startvenster)

Wanneer u op de knop  in de linkermarge van het venster klikt, krijgt u toegang tot de extra opties en functies in het uitgebreide vensterdeel. Het vensterdeel met extra opties is beschikbaar in alle vensters van Nero Express.

De volgende menupictogrammen zijn beschikbaar:

Schakelen naar Nero Burning ROM	Sluit Nero Express en opent het startscherm van Nero Burning ROM. Met Nero Burning ROM kan u Nero Express-compilatiebestanden openen en met Nero Express kan u Nero Burning ROM-compilatiebestanden openen. Deze optie is alleen beschikbaar in het vensterdeel met extra opties van het startvenster. Als u nu zou besluiten een project met Nero Express te maken, wordt in alle overige vensters de optie Slaat het actieve project op weergegeven.
Slaat het actieve project op	Hiermee opent u het venster Opslaan als waarmee u uw compilatie op kunt slaan. De bestandskoppelingen en instellingen die moeten worden gebrand, worden opgeslagen.
Opties	Hiermee opent u het venster Opties om Nero Express volgens uw vereisten aan te passen.
Audiotracks opslaan	Hiermee opent u het venster Audio-cd's kopiëren naar vaste schijf om audiobestanden van de cd te kopiëren naar de vaste schijf.
Datatrack opslaan	Hiermee opent u het venster Track selecteren waarin u de track van een gegevensschijf als imagebestand kunt opslaan.

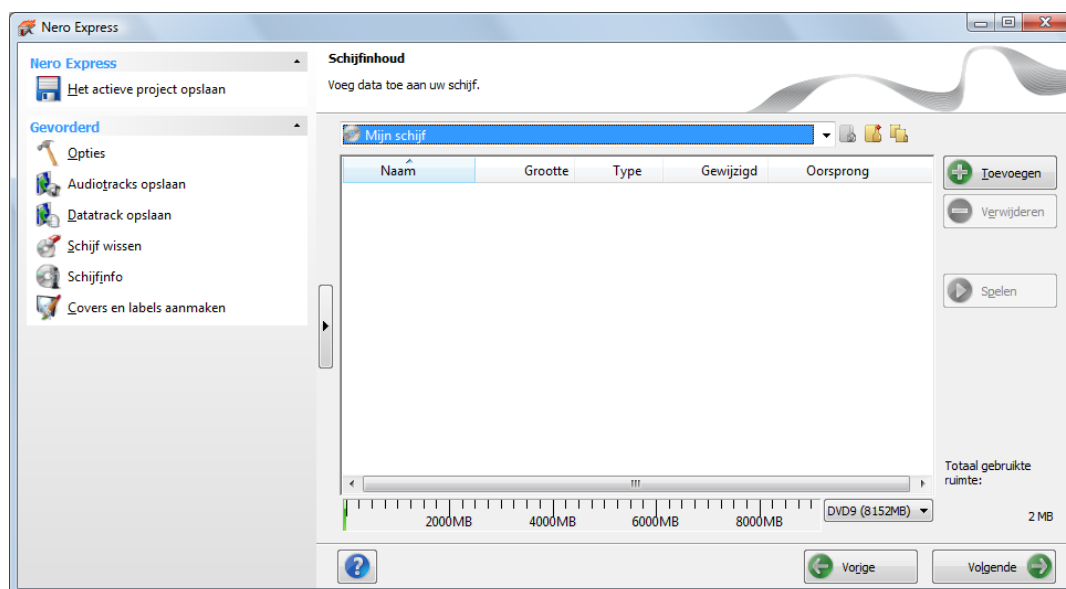
Schijf wissen	Hiermee opent u het venster Herbeschrijfbaar schijf wissen om gegevens van een herbeschrijfbaar schijf te wissen.
Schijfinfo	Hiermee opent u het venster Schijfinfo om informatie over de geplaatste schijf weer te geven. Naast de sessies en tracks worden de totale capaciteit en de beschikbare capaciteit weergegeven.
Hoesjes en labels maken	Hiermee wordt Nero CoverDesigner geopend. Nero CoverDesigner wordt gebruikt om labels en hoesjes voor gebrande schijven maken en af te drukken. Raadpleeg de handleiding van Nero CoverDesigner voor uitgebreide instructies voor het maken van professionele labels en hoesjes.
SecurDisc-instellingen	Hiermee kunt u de instellingen opgeven voor het branden van een SecurDisc-schijf.
Label branden	Hiermee opent u het scherm Label branden waarin u een label kunt maken of laden en dit label vervolgens op de label- en/of gegevenszijde van een speciale schijf in de recorder kunt afdrukken. Deze optie is alleen beschikbaar als u een LabelFlash-recorder gebruikt. Voordat u deze optie kunt gebruiken, moet de recorder zijn geselecteerd.
Recorder	Hier geeft u de recorder op die u voor het branden wilt gebruiken en/of de Nero Image Recorder.

Ziek ook:

- 📖 Configuratieopties → 68
- 📖 Audio-cd's kopiëren naar harde schijf → 34
- 📖 Het venster Herbeschrijfbaar schijf wissen → 65

4 Compilatievenster

Als u de gewenste compilatiemethode in het startvenster selecteert, krijgt u toegang tot de compilatievensters van Nero Express. In de compilatievensters kunt u gegevens aan uw projecten toevoegen en de mappenstructuur van de schijf geheel naar wens aanpassen. De capaciteitsbalk onder aan het venster geeft de hoeveelheid ruimte op de schijf aan die momenteel wordt gebruikt. Alle compilatievensters zijn op dezelfde manier opgebouwd.



Compilatievenster

De volgende instelopties zijn beschikbaar in het compilatiescherm:

Knop Toevoegen	Hiermee opent u het venster Bestanden en mappen toevoegen .
Knop Verwijderen	Hiermee verwijdt u het geselecteerde bestand.
Knop Weergave	Hiermee speelt u het geselecteerde audio- of videobestand af.
Knop Vorige	Hiermee keert u terug naar het startvenster.
Knop Volgende	Hiermee gaat u naar het venster Definitieve brandinstellingen .
Knop Eigenschappen	Hiermee opent u het venster Eigenschappen Audio Track voor audio-cd's. Alleen beschikbaar voor audio-cd's.

Selectievakje Alle audiobestanden normaliseren	Hiermee schakelt u het filter in dat het volume van de audiobestanden die u wilt branden op elkaar afstemt. Dit filter is vooral aan te raden als u bestanden van verschillende bronnen gebruikt. Alleen beschikbaar voor audio-cd's.
Selectievakje Geen pauzes tussen tracks	Met deze optie zorgt u ervoor dat er geen pauzes tussen de tracks worden ingelast. Als u dit selectievakje niet inschakelt, wordt er een pauze van twee seconden tussen de tracks ingelast. Wij raden u sterk aan de brandmodus disc-at-once te gebruiken. Anders wordt de lengte van de nulpauze mogelijk niet ondersteund door alle recorders en/of kan een zeer kort klinkend geluid hoorbaar zijn tussen de tracks. Alleen beschikbaar voor audio-cd's.
Vervolgkeuzelijst DVD9 (8152MB) / DVD5 (4483MB)	Hiermee kunt u de capaciteitsbalk uitbreiden of verkleinen volgens het type dvd dat u zult branden. Kies de optie DVD9 (8152 MB) voor een dubbellaagse dvd (DVD DL) en DVD5 (4483 MB) voor een dvd met één laag. Beschikbaar voor alle dvd-compilaties.
Vervolgkeuzelijst BD DL (47732MB) / BD (23866MB)	Hiermee kunt u de capaciteitsbalk uitbreiden of verkleinen volgens het type Blu-ray-schijf dat u zult branden. Kies de optie BD DL (47732MB) voor een dubbellaagse Blu-ray-schijf en BD (23866MB) voor een Blu-ray-schijf met één laag. Beschikbaar voor alle Blu-ray-schijfcompilaties, behalve BD-video.



Meer informatie over Blu-ray-ondersteuning vindt u op www.nero.com/link.php?topic_id=416.

Ziek ook:

 Compilatie-instellingen → 69

5 Dataschijf

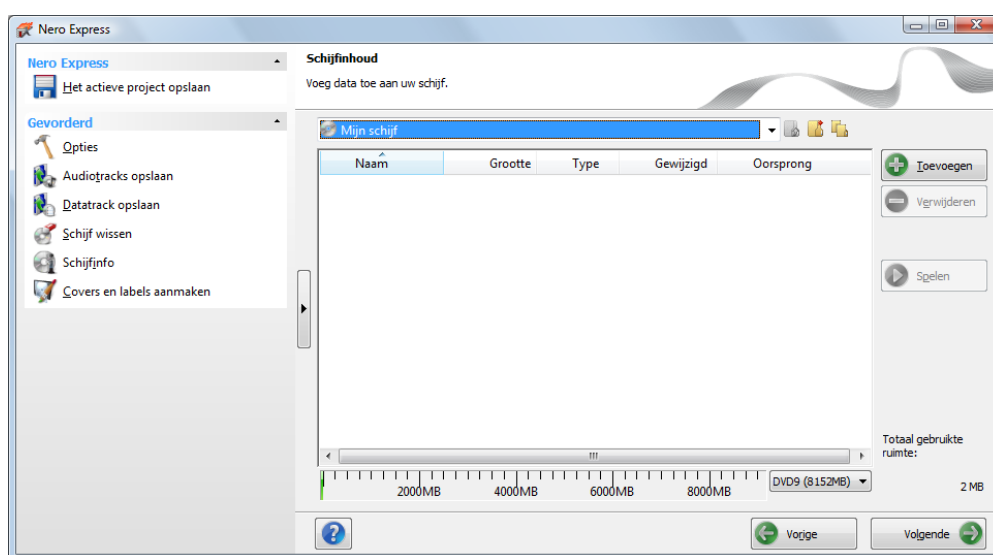
5.1 Gegevensschijf samenstellen

Met Nero Express kunt u diverse soorten bestanden en mappen verzamelen en branden.. Als er een Blu-ray-recorder op uw computer is geïnstalleerd, kunt u zowel gegevens-cd's, gegevens-dvd's als Blu-ray-gegevensschijven branden. Als u een cd-recorder gebruikt, kunt u alleen gegevens-cd's branden. De procedure is voor alle methoden voor gegevenscompilatie identiek.

Een gegevensschijf is vooral nuttig om bestanden op te slaan op een schijf en om back-ups te branden.

Volg onderstaande stappen om een gegevensschijf te maken:

1. Klik op het menupictogram **Gegevens** in het startscherm van Nero Express.
→ De opties voor de gegevensschijf worden weergegeven.
2. Klik op de gewenste optie: **Gegevens-cd**, **Gegevens-dvd**, of **Gegevens-Blu-ray-schijf**.
→ Het compilatievenster **Schijfinhoud** voor gegevensschijven wordt weergegeven.



Het compilatievenster Schijfinhoud

3. Klik op de knop **Toevoegen**.
→ Het venster **Bestanden en mappen toevoegen** wordt geopend.
4. Selecteer de bestanden die u aan de compilatie wilt toevoegen en klik vervolgens op de knop **Toevoegen**.
5. Herhaal bovenstaande stappen voor alle bestanden die u wilt toevoegen.
6. Klik op de knop **Sluiten**.
→ De bestanden worden aan de compilatie toegevoegd en in het compilatievenster weergegeven.

7. Klik op de knop **Volgende**.

→ U hebt een gegevensschijf samengesteld en kunt die nu gaan branden.

Ziek ook:

 Compilatievenster → 12

5.2 Een SecurDisc-schijf compileren

SecurDisc is een technologie die is ontwikkeld door Nero en HLDS voor het maken van schijven met speciale beveiligingseigenschappen. SecurDisc verwijst zowel naar een softwaretechnologie als naar een speciale hardwaretechnologie.

Schijven die worden gemaakt met Nero Express en het SecurDisc-compilatietype bevatten gegevensintegriteit en reconstructiemogelijkheden. Extra SecurDisc-functies omvatten de mogelijkheid om de gegevens op uw SecurDisc-schijf te beveiligen tegen onbevoegde toegang door middel van een wachtwoord om de schijf digitaal te ondertekenen en de gegevensredundantie te configureren. In combinatie met een door SecurDisc ondersteund station (bijv. van HLDS/LG), kunnen PDF-bestanden extra kopieerbeveiliging krijgen wanneer op een dvd wordt gebrand.

Om de inhoud van een SecurDisc-schijf weer te geven of te openen, hebt u SecurDisc Viewer nodig, een speciale toepassing die gratis kan worden gedownload van www.securdisc.net. SecurDisc Viewer wordt ook automatisch op de SecurDisc-schijf gebrand. Schijven kunnen ook worden gelezen vanaf elk station met InCD of InCD Reader, die beiden beschikbaar zijn op www.nero.com.



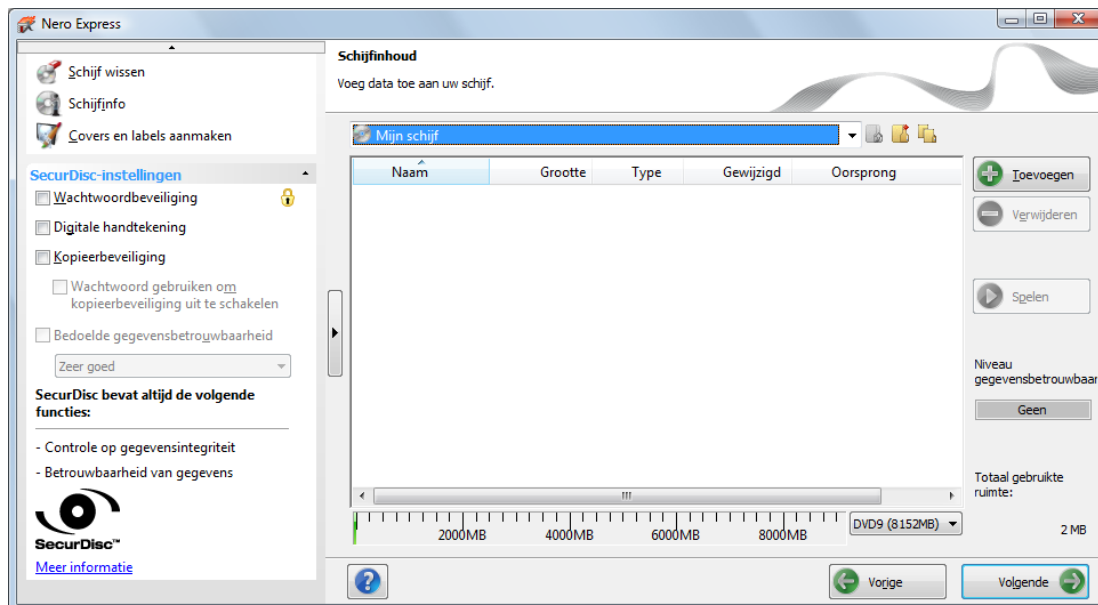
Meer informatie over de SecurDisc-technologie vindt u op www.securdisc.net.



Deze functie is alleen beschikbaar in de volledige versie. U kunt uw Essentials-versie op elk ogenblik upgraden op www.nero.com om de volledige versie met alle functies te krijgen.

Ga als volgt te werk om een SecurDisc-schijf te compileren:

- 1.** Klik op het menupictogram **Gegevens** in het startscherm van Nero Express.
→ De opties voor de gegevensschijf worden weergegeven.
- 2.** Selecteer de gewenste SecurDisc-optie.
→ Het compilatievenster **Schijfinhoud** voor SecurDisc-schijven wordt weergegeven.



SecurDisc-dvd-compilatie

3. Klik op de knop **Toevoegen**.
→ Het venster **Bestanden en mappen toevoegen** wordt geopend.
4. Selecteer de bestanden die u aan de compilatie wilt toevoegen en klik vervolgens op de knop **Toevoegen**.
5. Herhaal bovenstaande stappen voor alle bestanden die u wilt toevoegen.
6. Klik op de knop **Sluiten**.
→ De bestanden worden aan de compilatie toegevoegd en in het compilatievenster weergegeven.
7. Als u de wachtwoordbeveiliging voor alle bestanden wilt inschakelen:
 1. Schakel in het vensterdeel met extra opties van het compilatiegebied het selectievakje **Wachtwoordbeveiliging** in.
→ Het symbool van een slot geeft aan dat alle gegevens zijn beveiligd.
8. Als u de schijf wilt ondertekenen met een digitale handtekening:
 1. Schakel in het vensterdeel met extra opties van het compilatievenster het selectievakje **Digitale handtekening** in.
→ Het dialoogvenster **SecurDisc – Digitale handtekening** wordt geopend.



2. Als u al een digitale sleutel hebt gemaakt, klikt u op de knop **Bladeren** en selecteert u de sleutel.
3. Als u een digitale sleutel wilt maken, klikt u op de knop **Start**.
→ Het venster **SecurDisc - Digitale sleutel maken** wordt geopend.
4. Lees de instructies en klik op de knop **Volgende**.
→ Het venster voor het **maken van de SecurDisc-sleutel** wordt geopend.
5. Verplaats de muis naar een willekeurige positie totdat de sleutel is gemaakt.
→ U kunt de status van het creatieproces volgen via de voortgangsbalk. Zodra dit proces is voltooid, wordt de knop **Volgende** ingeschakeld.
6. Klik op de knop **Volgende**.
→ Het venster **SecurDisc - Sleutel is aangemaakt** verschijnt.
7. Voer een bestandsnaam in voor de sleutel die u hebt gemaakt en klik op de knop **Voltooien**.
→ Het venster **SecurDisc - Digitale handtekening** wordt opnieuw geopend en de geselecteerde sleutel wordt in het vervolgkeuzemenu weergegeven.
8. Klik op de knop **OK**.
→ Er wordt een venster geopend met de melding dat de schijf digitaal is ondertekend met de geselecteerde sleutel.
9. Klik op de knop **OK**.



U kunt de relevante openbare sleutel doorgeven aan geadresseerden zodat deze de handtekening kunnen verifiëren.



Station met SecurDisc-ondersteuning en dvd om de PDF tegen kopiëren te beveiligen.

Met een door SecurDisc ondersteund station (bijv. van HLDS/LG), kunt u PDF-bestanden tegen kopiëren beveiligen wanneer u een SecurDisc-dvd compileert. Zorg dat u het SecurDisc-station in het vervolgkeuzemenu van de recorder hebt geselecteerd.

Schakel het selectievakje **Kopieerbeveiliging** in om alle PDF-bestanden tegen kopiëren te beveiligen. Om het dupliceren van de gegevens toe te staan na het invoeren van een wachtwoord, schakelt u het selectievakje **Wachtwoord gebruiken om kopieerbeveiliging uit te schakelen** in en voert u het gewenste wachtwoord in het venster dat wordt geopend in.

9. U kunt als volgt de brandsnelheid verhogen door gegevensredundantie te beperken of te configureren:

1. Schakel in het vensterdeel met extra optie het selectievakje **Bedoelde gegevensbetrouwbaarheid** in.

→ De vervolgkeuzelijst is ingeschakeld.

2. Selecteer het gewenste betrouwbaarheidsniveau.



Als het selectievakje **Bedoelde gegevensbetrouwbaarheid** is uitgeschakeld, wordt de schijf volledig gevuld met kopieën van de gekozen gegevens en checksums. In een display in het compilatievenster wordt het huidige redundantieniveau weergegeven.

10. Klik op de knop **Volgende**.

→ Als u de functie 'Wachtwoordbeveiliging' hebt ingeschakeld, wordt het dialoogvenster **SecurDisc - Gegevens beveiligen** geopend.

11. Voer in het invoervak **Wachtwoord** het vereiste wachtwoord in en klik vervolgens op **OK**.



Wanneer dit van toepassing is, biedt een wizard suggesties in een extra dialoogvenster **Tips** wanneer het wachtwoord wordt ingevoerd en geselecteerd. De wizard schat het beveiligingsniveau, d.w.z. de kwaliteit van het wachtwoord, tijdens de invoer.

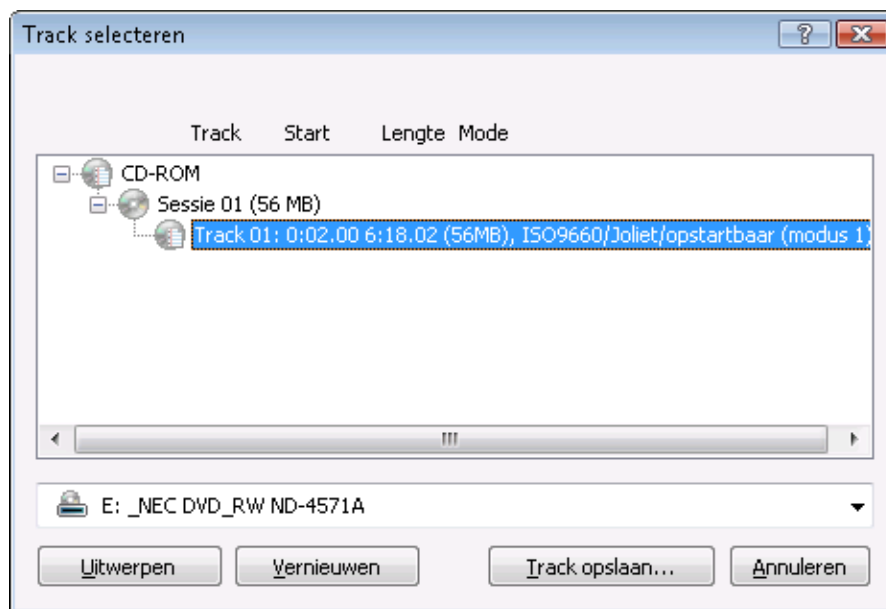
- U hebt een SecurDisc-schijf gecompileerd met instellingen volgens uw vereisten u kunt de schijf nu branden.

5.3 Datatracks opslaan

Met Nero Express kunt u de track van een gegevensschijf als imagebestand opslaan. Het afbeeldingsbestand kan op een later tijdstip op een beschrijfbare schijf worden gebrand. Een kopie van de originele gegevensschijf is het resultaat.

Voer de volgende stappen uit als u de gegevensschijf als een imagebestand wilt opslaan:

1. Plaats een gegevensschijf in een station.
2. Klik op de knop **Data-tracks opslaan** in het venster met extra opties van het startscherm.
 - Het venster **Track selecteren** wordt geopend. De tracklijst geeft de sessies en datatracks weer die op de schijf worden gevonden. Om technische redenen kan alleen de eerste datatrack van de eerste sessie worden opgeslagen.



Track selecteren

3. Selecteer de eerste datatrack.
4. Klik op de knop **Track opslaan**.
 - Het venster **Opslaan als** wordt geopend.

5. Selecteer een bestandsnaam en een opslaglocatie.
6. Selecteer de gewenste uitvoerindeling (ISO of NRG) voor het imagebestand in het vervolgkeuzemenu **Opslaan als**.
7. Klik op de knop **Start**.
 - Het venster **Voortgang** verschijnt, waarin tijdens het opslaan de voortgang wordt weergegeven. Zodra het bestand is opgeslagen, wordt het venster automatisch gesloten.
 - U hebt een imagebestand gemaakt van een gegevensschijf. U kunt het imagebestand nu naar een schijf branden.

6 Muziek

6.1 Een audio-cd samenstellen



Sommige van de hier vermelde functies zijn beperkt of niet beschikbaar in de Essentials-versie. U kunt uw Essentials-versie op elk ogenblik upgraden op www.nero.com om de volledige versie met alle functies te krijgen.

Met Nero Express kunt u een audio-cd maken met muziekbestanden. U kunt de cd in alle normale cd-spelers afspelen. Bij het samenstellen van een audio-cd worden bronbestanden met verschillende audio-indelingen automatisch naar de audio-cd-indeling geconverteerd voordat het branden plaatsvindt.



Sommige cd-spelers kunnen geen cd-rw-schijven afspelen. Gebruik daarom cd-r-schijven om audio-cd's te branden.



De coderings- en decoderingsformaten in de Essentials-versie zijn beperkt. U kunt uw Essentials-versie op elk ogenblik upgraden op www.nero.com om de volledige versie met alle functies te krijgen.



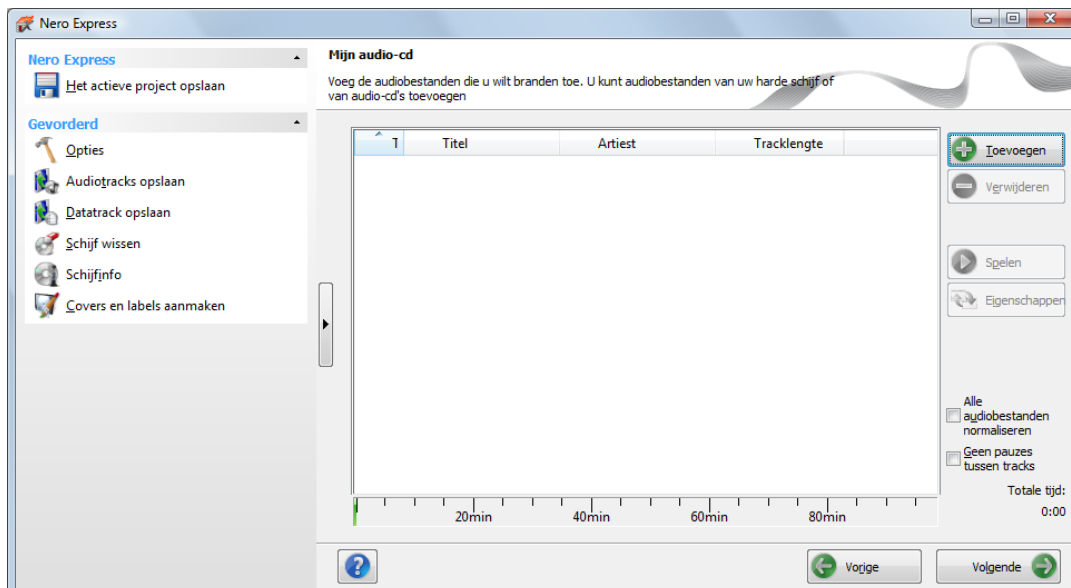
mp3PRO-plugin

U zult de mp3PRO-plugin nodig hebben voor een onbeperkte codering/decodering van MP3 en mp3PRO

U kunt de plug-in verkrijgen op www.nero.com. De plug-in is al inbegrepen in de volledige versie.

Ga als volgt te werk als u een audio-cd wilt maken:

1. Dubbelklik op het menupictogram **Muziek** in het startscherf van Nero Express.
 - De compilatiemethoden voor muziek worden weergegeven.
2. Klik op de knop **Audio-cd**.
 - Het compilatievenster voor audio-cd's **Mijn audio-cd** wordt weergegeven.



Het compilatiescherm Mijn audio-cd

3. Klik op de knop **Toevoegen.**

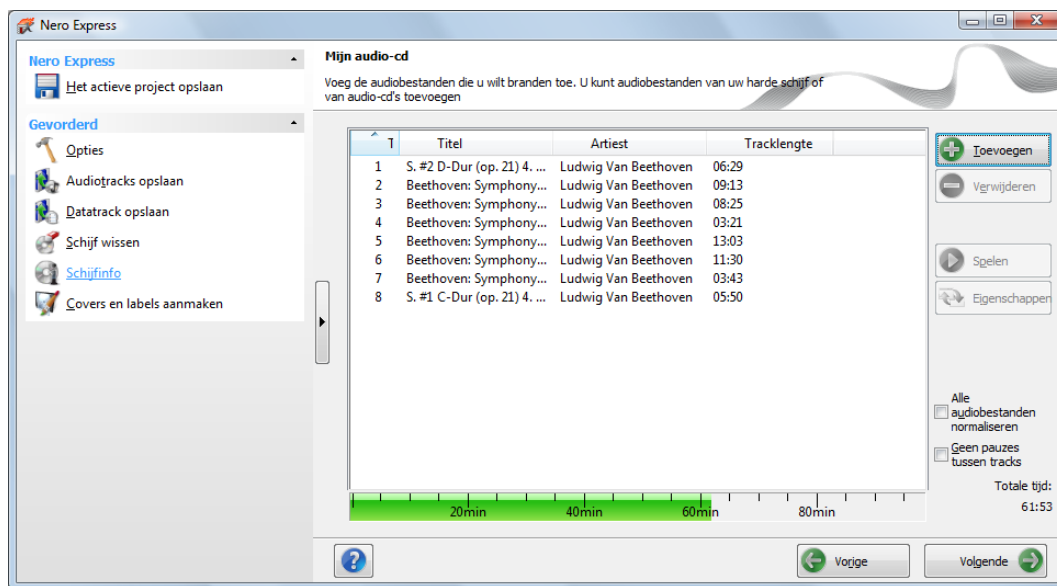
→ Het venster **Bestanden en mappen toevoegen** wordt geopend.

4. Selecteer de audiobestanden die u aan de compilatie wilt toevoegen en klik vervolgens op de knop **Toevoegen.**

5. Herhaal de voorgaande stap voor alle audiobestanden die u wilt toevoegen.

6. Klik op de knop **Sluiten.**

→ De audiobestanden worden aan de compilatie toegevoegd en in het compilatievenster weergegeven.



7. Pas de eigenschappen van de audiobestanden naar wens aan.

8. Klik op de knop **Volgende**.

→ U hebt een audio-cd samengesteld en kunt de compilatie nu gaan branden.

Ziek ook:

☞ Compilatievenster → 12

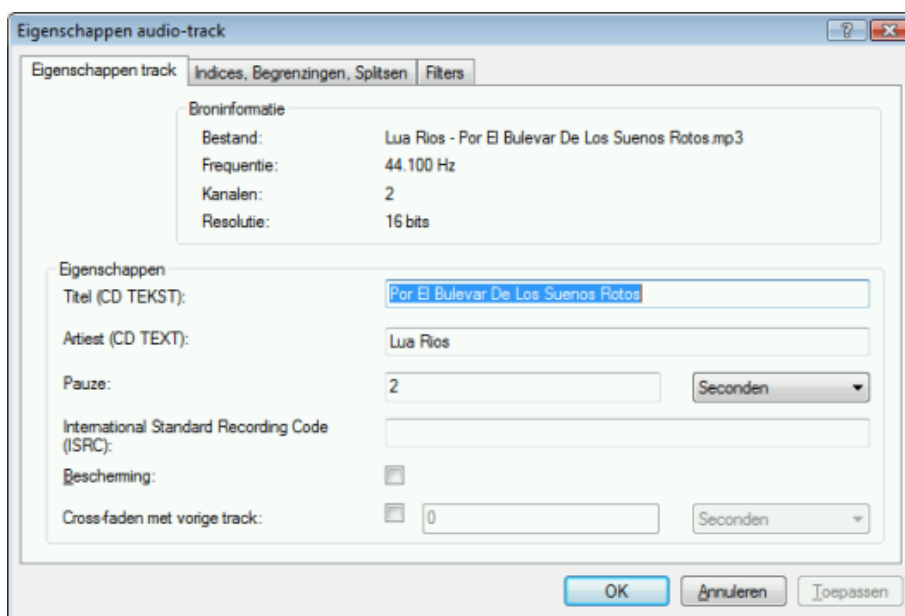
☞ Audio-cd's kopiëren naar harde schijf → 34

6.1.1 Eigenschappen van het audiobestand aanpassen

U kunt de eigenschappen van het audiobestand weergeven en/of wijzigen op de tabbladen **Trackeigenschappen**, **Indices**, **Begrenzingsen**, **Splitsen** en **Filters** van het venster **Eigenschappen audio-track**. Om het venster te openen, selecteert u een audiobestand in het compilatievenster **Mijn audio-cd** voor audio-cd's en klikt u op de knop **Eigenschappen**.

6.1.1.1 Het tabblad Trackeigenschappen

Op het tabblad **Eigenschappen track** vindt u in het gebied **Broninformatie** gegevens over het geselecteerde bestand. Om het venster te openen, markeert u een audiobestand in het compilatievenster voor audio-cd's en klikt u op het menu **Bewerken > Eigenschappen**.



Eigenschappen track

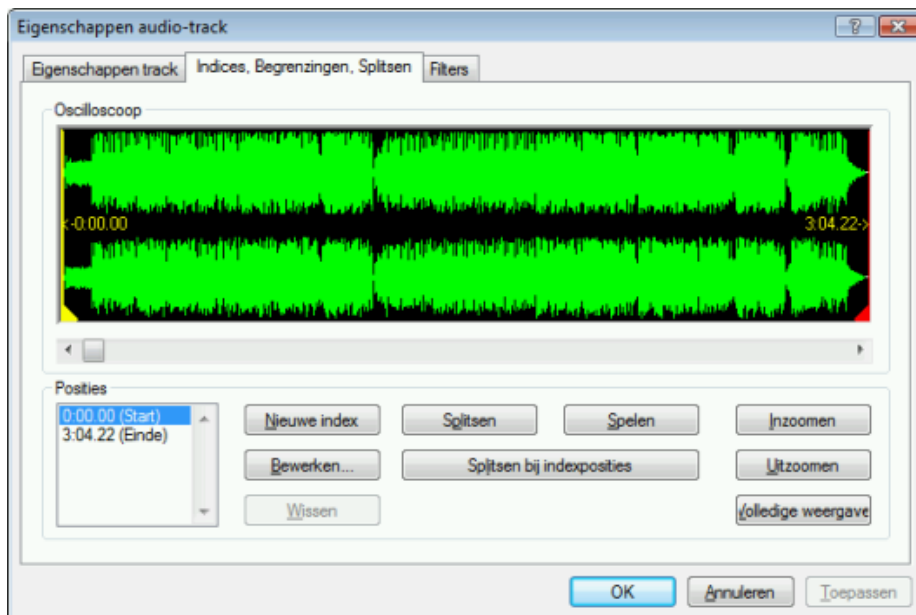
In het gebied **Eigenschappen** kunt u de volgende gegevens invoeren:

Invoerveld Titel (CD TEKST)	Hier kunt u een titel opgeven die als cd-tekst wordt opgeslagen. De titel die u hier invoert, wordt weergegeven door cd-spelers die de functie cd-tekst ondersteunen.
---------------------------------------	-----------------------------------------------------------------------------------------------------------------------------------------------------------------------

	Alleen Latijnse tekens kunnen worden weergegeven als cd-tekst. Cd-tekst kan alleen worden geschreven in de modus disc-at-once.
Invoerveld Artiest (CD TEKST)	Hier kunt u de naam van de artiest opgeven die als cd-tekst wordt opgeslagen. De naam van de artiest die u hier invoert, wordt weergegeven door cd-spelers die de functie cd-tekst ondersteunen. Alleen Latijnse tekens kunnen worden weergegeven als cd-tekst. Cd-tekst kan alleen worden geschreven in de modus disc-at-once.
Invoerveld Pauze	Hier kunt u de lengte van de pauze tussen het geselecteerde audiobestand en het volgende bestand in seconden of in <u>frames</u> opgeven.
Invoerveld International Standard Recording Code (ISRC)	Dit is een digitale code van 12 tekens ter identificatie van digitale audiobestanden. De ISRC wordt in de subcode van een audiobestand opgenomen. Als u de ISRC niet weet, laat u dit invoerveld leeg.
Selectievakje Beveiliging	Hiermee stelt u de kopieerbeveiligingsbit in voor de overeenkomende track op de audio-cd. Omdat de meeste toepassingen voor cd-opnamen deze bit gewoon negeren, kan de kopieerbeveiliging niet worden gegarandeerd. Een waarschuwingsbericht wordt geopend in Nero Express tijdens het kopiëren van een audio-cd met tegen kopiëren beveiligde tracks.
Selectievakje Crossfaden met vorige track	Hier geeft u een crossfade op tussen dit audiobestand en het vorige. U kunt de lengte van de crossfade opgeven in seconden of in sectoren.

6.1.1.2 Het tabblad Indices, Begrenzungen, Splitsen

Op het tabblad **Indices, Begrenzungen, Splitsen** kunt u indices instellen en verwijderen en audiobestanden in twee of meer kortere audiobestanden splitsen. Het tabblad bestaat uit de gebieden **Oscilloscoop** en **Posities**.



Het tabblad Indices, Begrenzungen, Splitsen

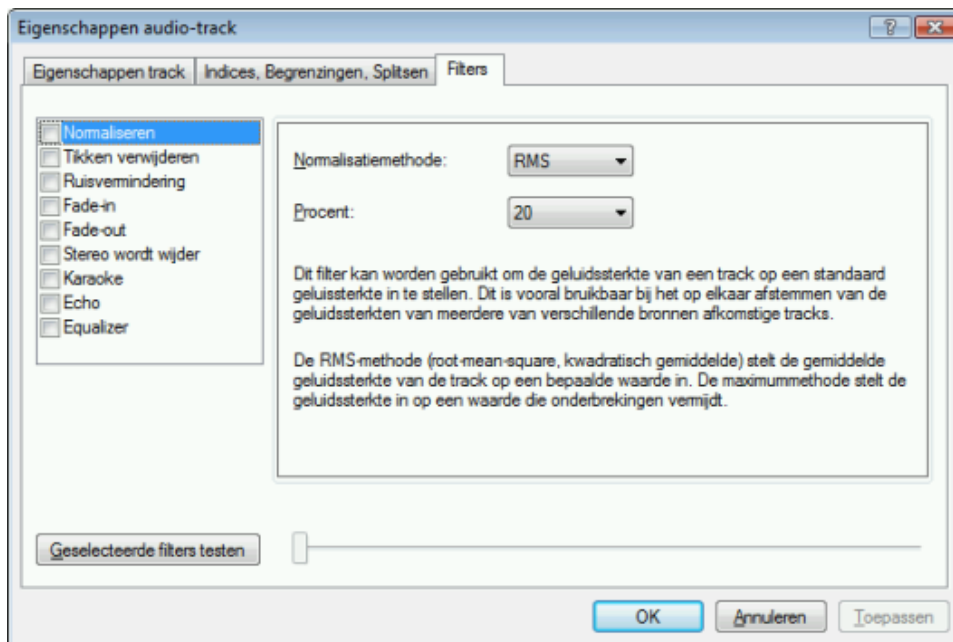
De audiobestanden worden grafisch weergegeven in het gebied **Oscilloscoop**. In het gebied **Posities** zijn de volgende configuratieopties beschikbaar:

Keuzelijsten Begin/Einde	Geeft de start- en eindpositie van het audiobestand op de cd aan.
Knop Nieuwe index	Met deze knop plaatst u een nieuwe indexpositie op de geselecteerde positie. Een cd-speler herkent deze positie als de plaats waar een nieuw nummer begint en kan daar direct naartoe springen. Deze functie wordt echter niet door alle cd-spelers ondersteund.
Knop Bewerken	Hiermee opent u het dialoogvenster Einde track instellen . U kunt de exacte positie van een splitsing invoeren.
Knop Verwijderen	Hiermee verwijdert u het geselecteerde indexpunt.
Knop Splitsen	Hiermee splitst u het audiobestand op de aangegeven positie.
Knop Afspelen	Hiermee speelt u het audiobestand af vanaf de gemarkeerde positie. Tijdens het afspelen wordt de knop Stop weergegeven.
Knop Stoppen met afspelen	Hiermee stopt u het afspelen van het audiobestand. Als u het afspelen stopt, wordt de knop Afspelen opnieuw weergegeven.

Knop Splitsen bij indexposities	Hiermee splitst u het audiobestand op de ingestelde indexposities.
Knop Inzoomen	Hiermee vergroot u de grafische weergave van het audiobestand.
Knop Uitzoomen	Hiermee verkleint u de grafische weergave van het audiobestand.
Knop Volledige weergave	Hiermee kunt u de grafische weergave van het gehele audiobestand bekijken.

6.1.1.3 Het tabblad Filters

Het tabblad **Filters** bevat filters die de kwaliteit van de muziek verbeteren of wijzigen. Het zogenoemde niet-destructieve proces wordt daarbij gebruikt, hetgeen inhoudt dat het eigenlijke audiobestand niet wordt gewijzigd, maar dat er markeringen worden ingesteld die op ieder moment ook weer kunnen worden verwijderd. Er worden geen aanvullende audiogegevens gemaakt. De audiobestanden op de harde schijf worden niet gewijzigd tijdens deze procedure.



Het venster Eigenschappen audio-track, tabblad Filters

De volgende configuratieopties zijn beschikbaar in het venster **Eigenschappen audio-track**:

Selectievakje Normaliseren	Met dit filter stelt u het volume van een audiobestand in op een vooraf gedefinieerde waarde. Dit filter is vooral handig om het volume van audiobestanden die van verschillende bronnen afkomstig zijn op elkaar af te stemmen.
Selectievakje Tikken verwijderen	Met dit filter verwijdert u tikken en bijgeluiden van bijvoorbeeld oude lp's.
Selectievakje Ruisvermindering	Met dit filter wordt ruis uit audiobestanden verwijderd. Alle frequenties onder een bepaalde drempel (ruisniveau) worden verwijderd.
Selectievakje Infaden	Met dit filter wordt het volume van een audiobestand geleidelijk van nul naar het volledige volume verhoogd. U kunt dit filter gebruiken voor het inkorten van audiobestanden.
Selectievakje Uitfaden	Met dit filter wordt het volume van een audiobestand geleidelijk van het volledige volume naar nul verlaagd. U kunt dit filter gebruiken voor het inkorten van audiobestanden.
Selectievakje Stereo wordt wijder	Met dit filter kunt u het stereo-effect van een audiobestand versterken of verminderen. Dit filter werkt alleen als het audiobestand in stereo is opgenomen.
Selectievakje Karaoke	Met dit filter worden de vocalen uit een audiobestand verwijderd. Dit gebeurt door het uitfaden op de delen van een nummer die in beide stereokanalen identiek zijn.
Selectievakje Echo	Met deze filter voegt u een echo-effect aan het audiobestand toe.
Selectievakje Equalizer	Er wordt een equalizer geopend waarmee u van verschillende frequentiebereiken het volume, de lage tonen en de toonhoogte kunt wijzigen.
Knop Geselecteerde filters testen	Speelt het audiobestand af en past de geactiveerde filters toe. Tijdens het afspelen kunnen configuratie-opties voor de filters worden gewijzigd waardoor het effect kan worden bepaald.

6.2 Een jukebox-schijf compileren

Nero Express kan worden gebruikt om schijven te compileren met de gewenste audio-indelingen (bijvoorbeeld Nero Digital, mp3 of WMA). In tegenstelling tot audio-cd's die u alleen naar een cd kunt branden, kunt u deze compilaties met verschillende audio-indelingen op andere schijftypen branden, maar dan moet u natuurlijk wel een overeenkomende recorder op uw computer hebben geïnstalleerd. De procedure is voor beide methoden

identiek. U kunt zelf bepalen of u alleen audiobestanden met dezelfde indeling wilt gebruiken, of audiobestanden met verschillende indelingen. In tegenstelling tot een gegevensschijf, kan een jukebox-schijf metagegevens over het audiobestand (zoals titel, artiest, genre, ...) weergeven.



Nero Express converteert geen audiobestanden wanneer een jukebox-schijf wordt gemaakt. Dit betekent dat mp3-bestanden bijvoorbeeld als mp3-bestanden worden gebrand. De meeste cd-spelers kunnen dergelijke schijven niet afspelen.

Er is geen verschil tussen het maken van een jukebox-schijf en het maken van een gegevensschijf. Zorg dat u het overeenkomende gegeven in het startvenster selecteert.



Technisch gezien is een compilatie die uit bestanden met diverse audio-indelingen bestaat een gegevensschijf. U kunt eveneens **Gegevens> Gegevens-cd/dvd** in het startvenster selecteren om uw project te maken en te branden.

Ziek ook:

 Compilatievenster → 12

 Gegevensschijf samenstellen → 14

6.3 Automatische muziekherkenning

Met de hulp van Gracenote MusicID kan Nero Express muziekbestanden identificeren. Zogenaamde metagegevens, zoals de artiest, de titel en het genre worden geopend vanaf de mediadatabase en weergegeven in Nero Express. De geïdentificeerde metagegevens worden geschreven naar het muziekbestand en zijn vervolgens beschikbaar.

De identificatie is zowel mogelijk voor afzonderlijke audiobestanden als voor volledige originele audio-cd's.

Als de metagegevens van de audio-cd nog niet in de database zijn opgenomen, kunt u ze invoeren en beschikbaar maken. Deze metagegevens worden verzonden naar Gracenote en toegevoegd aan de database.

Met Gracenote kunt u audiobestanden uit elk type audiocompilatie identificeren. Dit is erg handig wanneer audiobestanden geen of maar gedeeltelijk een naam hebben. De metagegevens die beschikbaar worden gesteld door Gracenote worden gebruikt voor de compilatie en geschreven naar audiobestanden. Op deze manier wordt uw muziekcollectie correct gelabeld met alle informatie.

Tijdens de volgende acties, kunnen originele audio-cd's automatisch worden geïdentificeerd in Nero Express met Gracenote MusicID.

- Een audio-cd kopiëren
- Tracks van de audio-cd opslaan op de harde schijf

**Gracenote plug-in**

U zult de Gracenote plug-in nodig hebben om afzonderlijke audiobestanden te identificeren en albumhoezen weer te geven.

U kunt de plug-in verkrijgen op www.nero.com. De plug-in is al inbegrepen in de volledige versie.



Muziekherkenningstechnologie en verwante gegevens worden verschaft door Gracenote®. Gracenote is de industriestandaard op het gebied van muziekherkenningstechnologie en verwante levering van inhoud. Ga voor meer informatie naar www.gracenote.com.

6.3.1 Audiobestanden identificeren

U kunt de toegevoegde audiobestanden in de muziekcompilaties plaatsen die met Gracenote zijn geïdentificeerd en metagegevens, zoals de artiest en de titel, openen vanaf de Gracenote Media Database.



Sommige van de hier vermelde functies zijn beperkt of niet beschikbaar in de Essentials-versie. U kunt uw Essentials-versie op elk ogenblik upgraden op www.nero.com om de volledige versie met alle functies te krijgen.

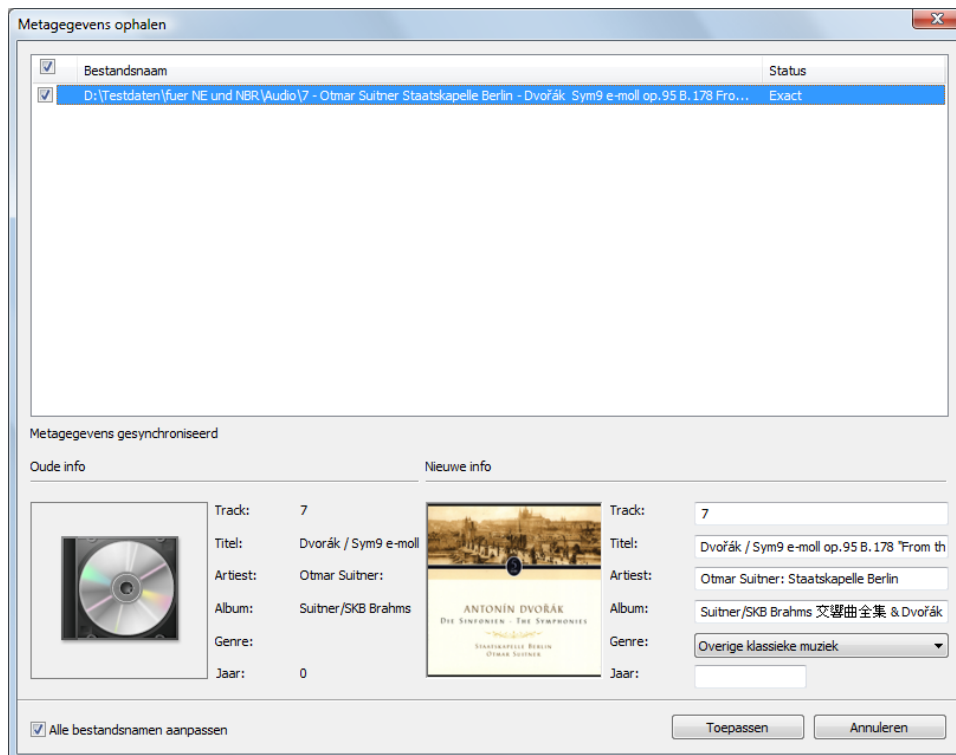
**Gracenote plug-in**

U zult de Gracenote plug-in nodig hebben om afzonderlijke audiobestanden te identificeren en albumhoezen weer te geven.

U kunt de plug-in verkrijgen op www.nero.com. De plug-in is al inbegrepen in de volledige versie.

Voer daarvoor de volgende stappen uit:

- 1.** Kies het type compilatie dat u op een muziek-cd wilt branden.
→ Het compilatiescherm wordt geopend.
- 2.** Voeg audiobestanden van de harde schijf toe aan de muziekcompilatie.
- 3.** Selecteer een of meer audiobestanden in de compilatie.
- 4.** Klik met de rechtermuisknop om het snelmenu te openen.
- 5.** Selecteer het item **Metagegevens ophalen**.
→ De audiobestanden worden geanalyseerd en de vereiste informatie wordt naar Gracenote verzonden. Hiermee wordt het venster **Metagegevens bewerken** geopend. De metagegevens die door Gracenote zijn ontvangen, worden weergegeven in het gebied **Nieuwe info**.



Venster Metagegevens bewerken

6. Bewerk zo nodig de metagegevens, zoals het tracknummer, de titel, de artiest, de albumtitel, het jaar of het genre.
7. Klik op de knop **Toepassen**.
 - Hiermee wordt het venster **Metagegevens bewerken** gesloten.
 - De metagegevens worden naar het audiobestand geschreven en overeenkomstig weergegeven in Nero Express. Als het selectievakje **Alle bestandsnamen aanpassen** is ingeschakeld, wordt de naam van het bestand overeenkomstig gewijzigd (indien technisch mogelijk).

6.4 Audio-cd's kopiëren naar harde schijf

Met Nero Express kunt u audiobestanden van een audio-cd op de harde schijf opslaan. Bij dit proces worden de bestanden gecodeerd, dat wil zeggen dat de bestanden worden geconverteerd naar een indeling die de computer kan lezen. Meestal worden ook de audiobestanden gecomprimeerd.

De audio-cd kan automatisch worden geïdentificeerd met Gracenote MusicID. Zogenaamde metagegevens, zoals de titel, het genre en de tracktitel worden geopend door de Gracenote Media Database en worden gekoppeld aan de tracks. Indien dit beschikbaar is, worden ook de albumhoezen weergegeven en gekoppeld aan de tracks. Hierdoor krijgt u na het coderingsproces audiobestanden met een nauwkeurige en volledige naam.



Muziekherkenningstechnologie en verwante gegevens worden verschaft door Gracenote®. Gracenote is de industriestandaard op het gebied van muziekherkenningstechnologie en verwante levering van inhoud. Ga voor meer informatie naar www.gracenote.com.



Audiobestanden van audio-cd's die tegen kopiëren zijn beveiligd, kunnen niet worden opgeslagen.



De coderings- en decoderingsformaten in de Essentials-versie zijn beperkt. U kunt uw Essentials-versie op elk ogenblik upgraden op www.nero.com om de volledige versie met alle functies te krijgen.



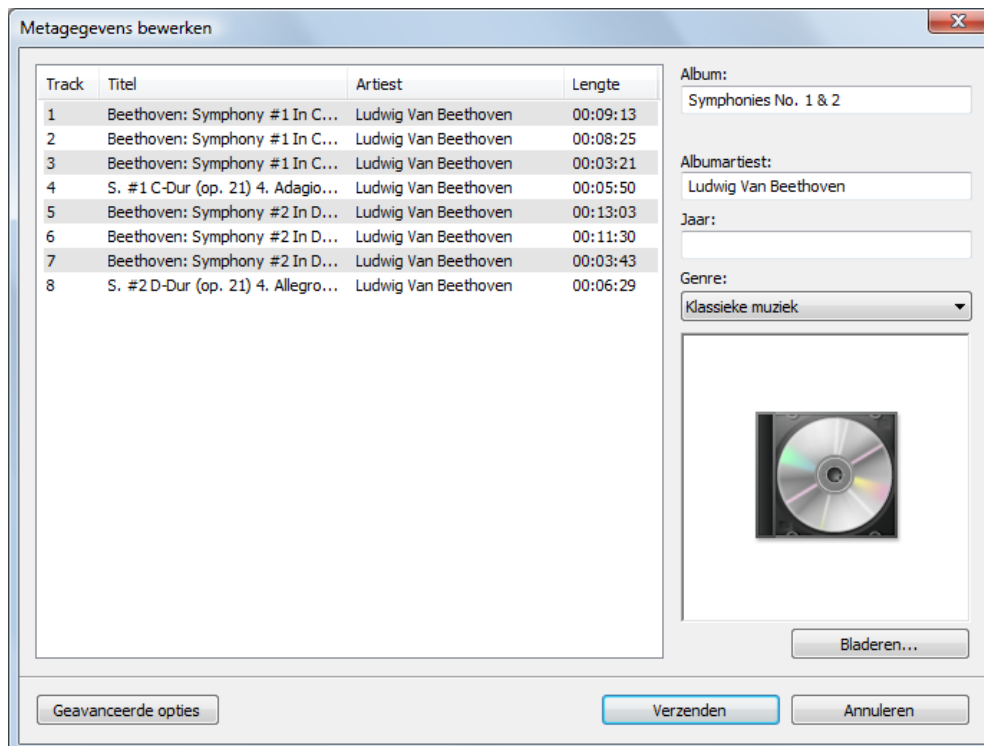
mp3PRO-plugin

U zult de mp3PRO-plugin nodig hebben voor een onbeperkte codering/decodering van MP3 en mp3PRO

U kunt de plug-in verkrijgen op www.nero.com. De plug-in is al inbegrepen in de volledige versie.

Ga als volgt te werk om audiobestanden op te slaan:

1. Klik op de knop **Audiotracks opslaan** in het vensterdeel met extra opties.
→ Het venster **Audio-tracks op harde schijf opslaan** wordt geopend.
2. Plaats een audio-cd in een station.
→ De schijf wordt geanalyseerd en de vereiste informatie wordt naar Gracenote verzonden. Als een exacte treffer in de Gracenote Media Database is gevonden, worden die metagegevens gebruikt en weergegeven.
→ Als er meerdere gegevens zijn gevonden of als het gevonden item dubbelzinnig is, wordt het venster **Treffers** geopend en worden de desbetreffende metagegevensrecords weergegeven.
3. Selecteer de metagegevensrecord die overeenkomt met uw audio-cd.
4. Klik op de knop **Nieuwe gegevens verzenden** als er geen metagegevensrecords overeenkomen met uw audio-cd.
5. Het venster **Metagegevens bewerken** wordt geopend.

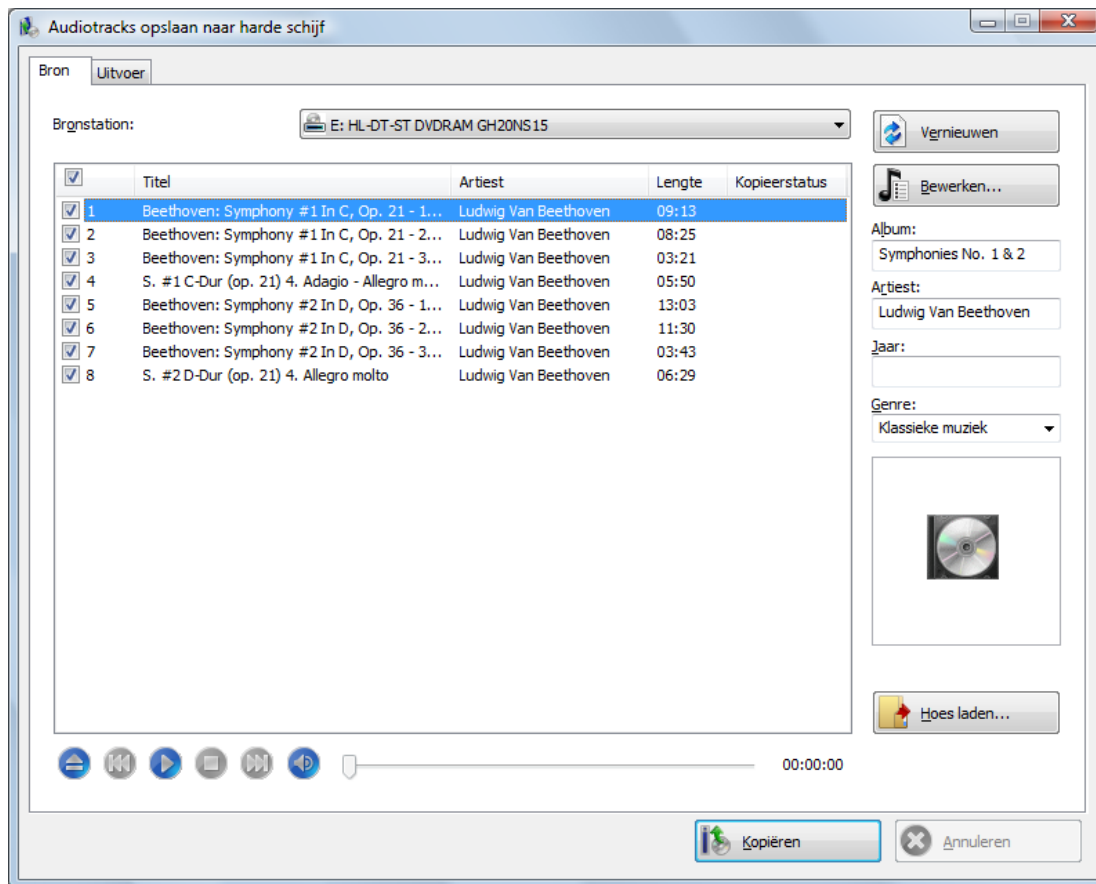


Metagegevens bewerken



Het venster **Metagegevens bewerken** wordt ook geopend als er geen overeenkomstig gegeven is gevonden in de database, maar u de metagegevens wilt invoeren en beschikbaar stellen.

6. Bewerk de metagegevens van de audiotrack (**Titel** en **Artiest**) door in de tracklijst te klikken.
7. Bewerk de metagegevens van de audio-cd (**albumtitel**, **artiest**, **jaar**, en **genre**, evenals **albumhoes**) aan de rechterzijde.
8. Klik op de knop **Geavanceerde opties** als u extra informatie wilt toevoegen.
 - Het venster **Gracenote MusicID-informatie** dat afkomstig is van Gracenote, wordt geopend. Nadat u de extra informatie hebt ingevoerd, moet u dit venster sluiten, zodat het venster **Metagegevens bewerken** opnieuw wordt weergegeven.
9. Klik op de knop **Gegevens verzenden**.
 - Als u de metagegevens van de audio-cd hebt gewijzigd of ze voor het eerst hebt ingevuld, worden de wijzigingen verzonden naar Gracenote en ingevoerd in de Gracenote Media Database.
 - Het venster **Metagegevens bewerken** wordt gesloten en de informatie wordt overgebracht naar het venster **Audiotracks opslaan op harde schijf**.



Audiotracks opslaan naar harde schijf

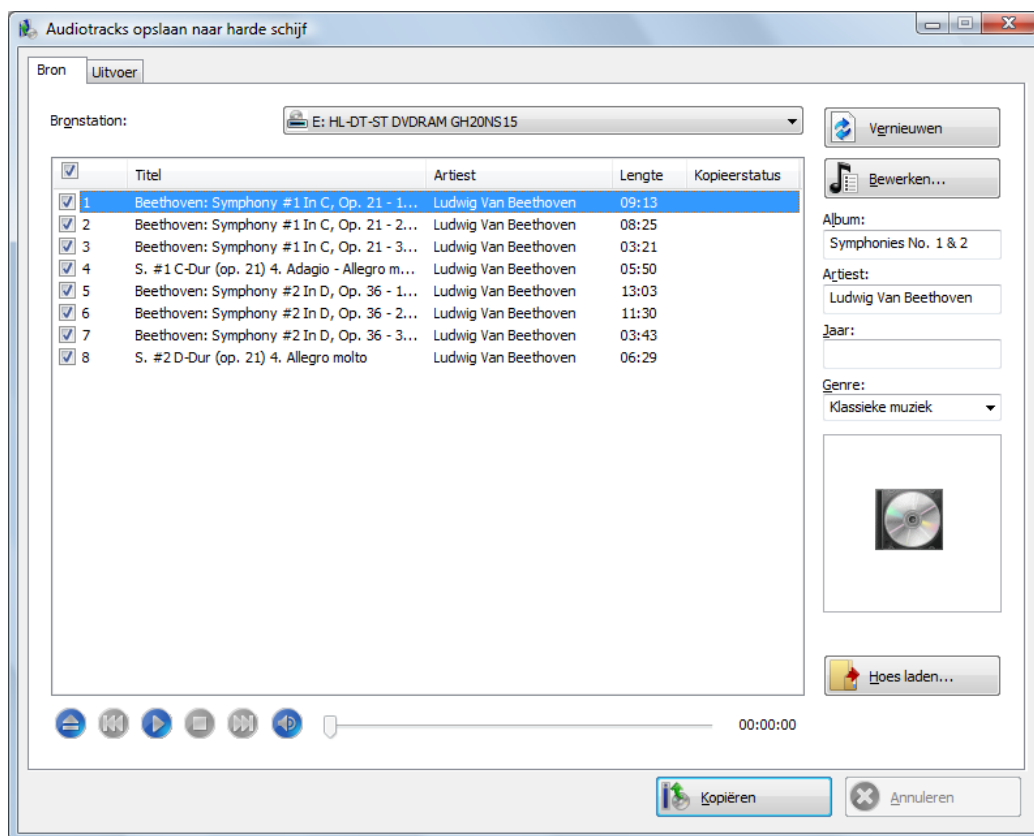
10. Selecteer de tracks die u op de harde schijf wilt opslaan.
11. Klik op het tabblad **Uitvoer**.
→ Het tabblad **Uitvoer** wordt geopend.
12. Selecteer de audio-indeling van het doelbestand in het vervolgkeuzemenu **Bestandsindeling**.
13. Kies een methode voor het maken van de bestandsnaam in het vervolgkeuzemenu **Modus voor het maken van bestandsnamen**.
14. Definieer andere instellingen volgens uw voorkeur.
15. Klik op de knop **Kopiëren**.
→ De conversie wordt gestart. Een map met de albumnaam wordt in de gewenste map gemaakt. De audiobestanden worden in deze map opgeslagen en krijgen een naam volgens de door u gekozen methode. Metagegevens die met Gracenote zijn geïdentificeerd, worden geschreven naar het audiobestand.
Het venster **Voortgang** geeft het opslagproces weer. Nadat het opslaan is voltooid, wordt het venster automatisch gesloten.

16. Klik op de knop **Sluiten**.

→ Het venster **Audiotracks opslaan op harde schijf** wordt gesloten. U hebt de audiobestanden opgeslagen.

6.4.1 Audio-cd's kopiëren naar harde schijf

Geef de instellingen voor de audiobestanden die op de harde schijf moeten worden opgeslagen, op in het venster **Audiotracks opslaan op harde schijf**. Open het venster in het vensterdeel met de extra opties van het startvenster door op **Tracks opslaan** te klikken.



Audio-cd's kopiëren naar harde schijf - Bron

De volgende opties zijn beschikbaar:

Tabblad Bron	Hiermee kunt u de instellingen opgeven voor de bron van de audiogegevens.
Tabblad Uitvoer	Hiermee stelt u de configuratieopties in voor de uitvoerbestanden.
Knop Kopiëren	Het kopiëren of opslaan wordt gestart.

Ziek ook:

 Een audio-cd samenstellen → 21

6.4.1.1 Tabblad Bron

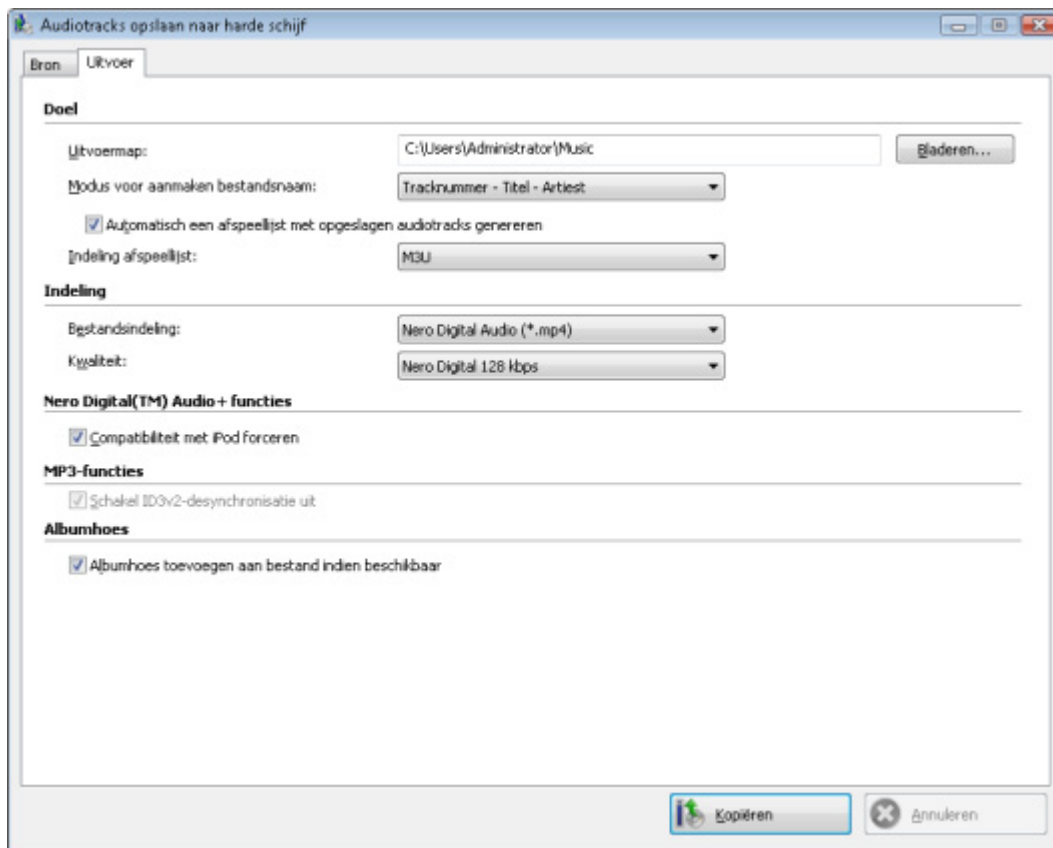
Op het tabblad **Bron** worden de audiobestanden op de audio-cd weergegeven. De functies van de besturingsknoppen komen overeen met de knoppen die u al kent van cd-spelers.

De volgende opties zijn beschikbaar:

Vervolgkeuzelijst Bronstation	Hiermee kunt u het station selecteren waarin de audio-cd is geplaatst.
Keuzelijst Titel	Hierin worden de tracks op de audio-cd weergegeven. U kunt individuele tracks selecteren voor het kopiëren door het respectieve selectievakje in te schakelen.
Knop Vernieuwen	Deze optie verzendt een nieuwe aanvraag naar de Gracenote Media Database en vult de metagegevens van de audio-cd in, zoals de artiest, de titelnaam en het genre als er een overeenkomstig gegeven in de database aanwezig is.
Knop Bewerken	Hiermee wordt het venster Metagegevens bewerken geopend. Hier kunt u de metagegevens van audio-cd's die door Gracenote zijn verzonden, bewerken. U kunt de metagegevens invoeren als er geen gegeven voor uw audio-cd aanwezig is in de Gracenote Media Database. Deze metagegevens worden verzonden naar Gracenote en toegevoegd aan de Gracenote Media Database.
Invoervelden Album/Artiest/Jaar	Deze optie toont of bepaalt metagegevens voor het album, de artiest en het jaar.
Vervolgkeuzelijst Genre	Deze lijst toont of bepaalt het genre.
Hoesgebied	Hiermee kunt u de albumhoes weergeven, d.w.z. de omslag van de audio-cd.
Knop Hoes laden	Hiermee kunt u een alternatieve hoes vanaf uw harde schijf laden.

6.4.1.2 Tabblad Output

De eigenschappen van de audiobestanden die moeten worden gemaakt, kunnen worden opgegeven op het tabblad **Output**.



Audio-cd's kopiëren naar vaste schijf - Uitvoer

De volgende opties zijn beschikbaar:

Het venster Invoer Uitvoermap	Hiermee selecteert u de opslaglocatie voor het uitvoerbestand.
Knop Bladeren	Hiermee opent u een browservenster waarin u een opslaglocatie kunt selecteren.
Vervolgkeuzelijst Modus voor het maken van de bestandsnaam	Hiermee selecteert u de methode die wordt gebruikt om de naam van het uitvoerbestand te maken.
Selectievakje Automatisch een afspeellijst met opgeslagen audiotracks genereren	Hiermee maakt u een afspeellijst van de opgeslagen audiobestanden. Een afspeellijst is een lijst van de geripte audiobestanden in de juiste volgorde met de juiste metagegevens. Het is een bijzonder handig hulpprogramma - u hoeft alleen de afspeellijst te selecteren om alle audiobestanden die deze bevat, toe te voegen aan een audiocompilatie of weergavetoepassing.

Vervolgkeuzelijst Indeling afspeellijst	Hiermee selecteert u een indeling voor de afspeellijst.
Vervolgkeuzelijst Bestandsformaten	Hiermee selecteert u de uitvoerindeling voor het geselecteerde audiobestand. De geselecteerde bestandsindeling is beschikbaar als het eerste gegeven wanneer de lijst wordt opgeroepen. U hebt de keuze tussen Nero Digital Audio, MP3 Audio, WAVE, AIFF, FLAC en Ogg Vorbis.
Vervolgkeuzelijst Kwaliteit	Hiermee selecteert u de bitsnelheid voor het geselecteerde audiobestand. Als de bitsnelheid laag is, worden minder gegevens overgebracht. In dat geval is het bestand kleiner, maar de kwaliteit lager. Als de bitsnelheid hoog is, worden meer gegevens overgedragen. Het bestand is dan groter, maar de kwaliteit hoger. De waarde van 128 voor mp3-bestanden komt in de buurt van cd-kwaliteit. Voor de indeling van de mp3-audiobestanden kunt u ook kiezen of u een mp3-bestand of een mp3PRO-bestand wilt maken. Alleen beschikbaar als u de bestandsindeling Nero Digital Audio of MP3 Audio hebt geselecteerd.
Selectievakje Compatibiliteit met iPod forceren	Hiermee wordt Nero Digital Audio+ beschikbaar voor een iPod. Is alleen beschikbaar als u de Nero Digital Audio+ -indeling hebt geselecteerd als de uitvoerindeling.
Selectievakje Schakel ID3v2-desynchronisatie uit	Schakelt de ID3v2-desynchronisatie uit tijdens het decodeerproces. De ID3v2-desynchronisatie is een onderdeel van het mp3-decodeerproces. Het verhoogt de kans dat een mp3-bestand kan worden afgespeeld, zelfs met oude software of hardware die ID3v2 niet ondersteunt. Sommige apparaten die ID3v2 ondersteunen, bieden echter geen ondersteuning voor de ID3v2-desynchronisatie. De weergave van afbeeldingen of tekstlabels is mogelijk ongeldig op dergelijke apparaten wanneer u mp3-bestanden met gedesynchroniseerde ID3v2 afspeelt. Schakel het selectievakje in als er dergelijke problemen bij u zijn opgetreden.
Selectievakje Albumhoes toevoegen aan bestand indien beschikbaar	Voegt een albumhoes toe aan de bestanden. Albumhoes werkt bijvoorbeeld als een miniweergave in de Verkenner. Het toevoegen van albumhoezen vergroot de bestandsgrootte. Alleen beschikbaar als de albumhoes beschikbaar is of voor deze audio-cd is gekozen.

7 Video

7.1 DVD-video's samenstellen

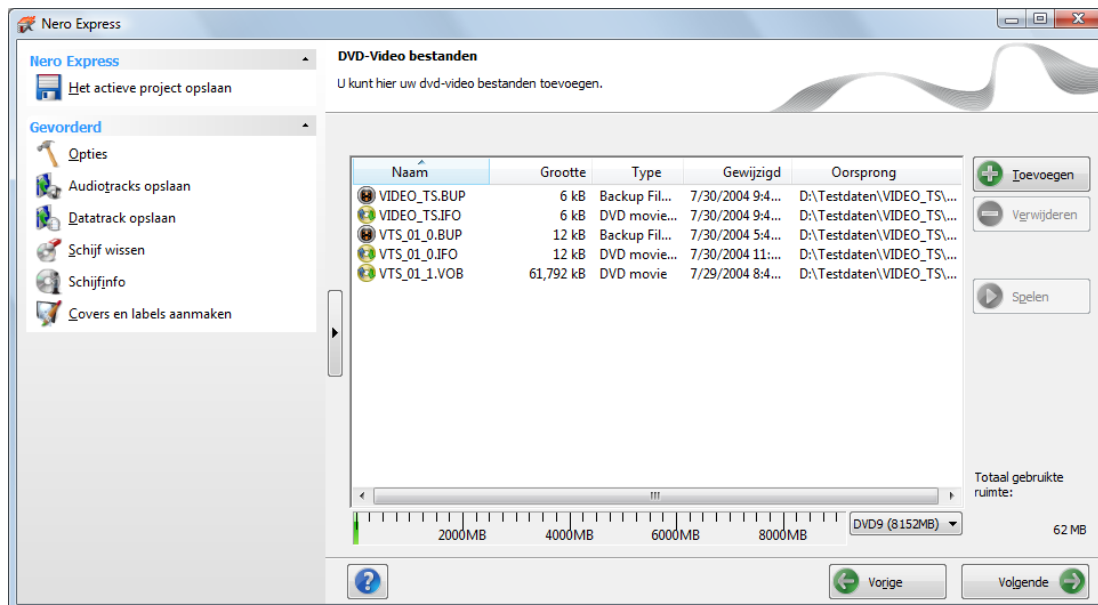
Met Nero Express kunt u dvd's branden die bestaan uit voorgemasterde dvd-videobestanden vanop uw harde schijf. U kunt de dvd's vervolgens op nagenoeg alle dvd-spelers afspelen. U kunt een dvd branden met Nero Express als de dvd-video-titel, dat wil zeggen een volledige dvd-mapstructuur, al beschikbaar is.



Het is in Nero Express niet mogelijk om een dvd-video, een AVCHD-video of een BDMV-video te maken vanaf videobestanden. U kunt Nero Vision bijvoorbeeld wel gebruiken om videobestanden te converteren naar dvd-video, AVCHD-video of BDMV-video. Meer informatie over Nero Vision is beschikbaar op de website www.nero.com en meer informatie over videobewerking is beschikbaar in de afzonderlijke handleiding van Nero Vision.

Ga als volgt te werk als u een dvd-video wilt maken:

1. Klik op het menupictogram **Video's** in het startscherf van Nero Express.
 - Klik op de optie Dvd-videobestanden.
2. Klik op de optie **Dvd-videobestanden**.
 - Het compilatievenster **Dvd-videobestanden** wordt weergegeven.
3. Klik op de knop **Toevoegen**.
 - Het venster **Bestanden en mappen toevoegen** wordt geopend.
4. Selecteer de dvd-videobestanden die u aan de compilatie wilt toevoegen en klik op de knop **Toevoegen**.
5. Klik op de knop **Sluiten**.
 - De dvd-videobestanden worden aan de compilatie toegevoegd en in het compilatievenster weergegeven.



Het compilatievenster Dvd-videobestanden



Als de geselecteerde dvd-videobestanden groter zijn dan 4483 MB en als u een dual-layer-dvd-brander hebt geïnstalleerd (DVD DL), kunt u de optie **DVD9 (8152MB)** in de vervolgkeuzelijst selecteren.

6. Klik op de knop **Volgende**.

→ U hebt een dvd-video samengesteld en kunt de compilatie nu gaan branden.

Ziek ook:

Compilatievenster → 12

7.2 Een AVCHD-videoschijf compileren

Met Nero Express kunt u een AVCHD-videoschijf die is samengesteld uit AVCHD-videobestanden branden vanaf uw harde schijf of camcorder. De AVCHD-videoschijf kan zoals gewoonlijk op een dvd worden gebrand, of op een Blu-ray-schijf. Het branden op een Blu-ray-schijf heeft het voordeel dat het meer ruimte biedt dan een dvd.

AVCHD-video op dvd is compatibel met de specificaties van een Blu-ray-schijf. De weergave wordt echter niet gegarandeerd op alle Blu-ray-spelers.

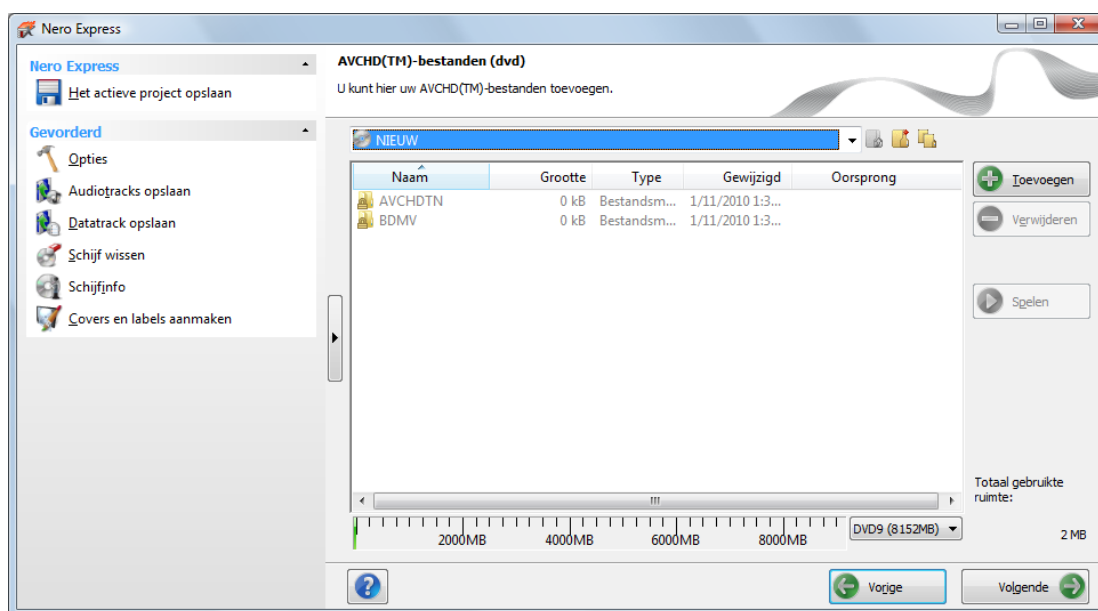
U kunt Nero Express gebruiken om een AVCHD-videoschijf te branden als er al een volledige AVCHD-mapstructuur met voorgemasterde bestanden beschikbaar is.



Het is in Nero Express niet mogelijk om een dvd-video, een AVCHD-video of een BDMV-video te maken vanaf videobestanden. U kunt Nero Vision bijvoorbeeld wel gebruiken om videobestanden te converteren naar dvd-video, AVCHD-video of BDMV-video. Meer informatie over Nero Vision is beschikbaar op de website www.nero.com en meer informatie over videobewerking is beschikbaar in de afzonderlijke handleiding van Nero Vision.

Ga als volgt te werk al u een AVCHD-videoschijf wilt maken:

1. Klik op het menupictogram **Video's** in het startscherm van Nero Express.
→ De video-opties worden weergegeven.
2. Selecteer de optie **AVCHD(TM)-bestanden (BD)** of **AVCHD(TM)-bestanden (dvd)**.
→ Het compilatiescherm **AVCHD (TM)-bestanden** wordt weergegeven.



Het venster AVCHD (TM)-bestanden compileren

3. Klik op de knop **Toevoegen**.
→ Het venster **Bestanden en mappen toevoegen** wordt geopend.
4. Selecteer de AVCHD-videobestanden die u aan de compilatie wilt toevoegen en klik op de knop **Toevoegen**.
5. Klik op de knop **Sluiten**.
→ De AVCHD-videobestanden worden aan de compilatie toegevoegd en in het compilatievenster weergegeven.
6. Klik op de knop **Volgende**.
→ U hebt een AVCHD-videoschijf samengesteld en kunt de compilatie nu gaan branden.

7.3 Bezig met compileren van Blu-ray disc

Met Nero Express kunt u een BDMV-videoschijf branden die is samengesteld uit BDMV-bestanden (= Blu-ray Movie) van uw harde schijf. U kunt de gebrande BDMV-video op nagenoeg alle Blu-ray-spelers afspelen.

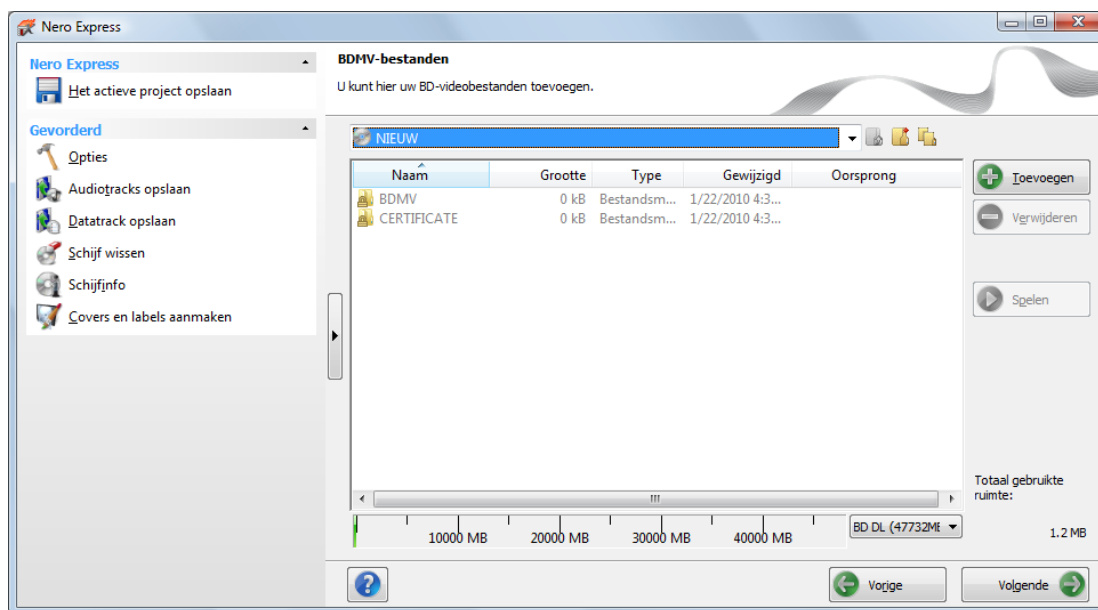
U kunt Nero Express gebruiken om een BDMV-video te branden indien de volledige mapstructuur al beschikbaar is.



Het is in Nero Express niet mogelijk om een dvd-video, een AVCHD-video of een BDMV-video te maken vanaf videobestanden. U kunt Nero Vision bijvoorbeeld wel gebruiken om videobestanden te converteren naar dvd-video, AVCHD-video of BDMV-video. Meer informatie over Nero Vision is beschikbaar op de website www.nero.com en meer informatie over videobewerking is beschikbaar in de afzonderlijke handleiding van Nero Vision.

Ga als volgt te werk als u een BDMV-videoschijf wilt maken:

1. Klik op het menupictogram **Video's** in het startscherm van Nero Express.
→ De video-opties worden weergegeven.
2. Klik op de optie **BD-videobestanden**.
→ Het compilatievenster **BD-videobestanden** wordt weergegeven.



Het compilatievenster BD-videobestanden

3. Klik op de knop **Toevoegen**.
→ Het venster **Bestanden en mappen toevoegen** wordt geopend.
4. Selecteer de BD-videobestanden die u aan de compilatie wilt toevoegen en klik op de knop **Toevoegen**.

5. Klik op de knop **Sluiten**.

→ De BD-videobestanden worden aan de compilatie toegevoegd en in het compilatievenster weergegeven.



Bestanden en mappen

De BDMV-video bevat verschillende mappen. Alleen bepaalde bestanden zijn toegestaan in een individuele map. Als u alleen individuele bestanden hebt, moet u de juiste bestanden aan de specifieke map toewijzen:

`\BDMV\index.bdmv`

`\BDMV\MovieObject.bdmv`

`\BDMV\PLAYLIST*.mpls`

`\BDMV\CLIPINF*.clpi`

`\BDMV\STREAM*.m2ts`

`\BDMV\AUXDATA\sound.bdmv`

`\BDMV\AUXDATA*.otf`

`\BDMV\BDJO*.bdjo` (deze bestanden zijn optioneel, maar de map moet wel beschikbaar zijn)

Ook de mappen `\BDMV\META`, `\BDMV\JAR` en `\CERTIFICATE` moeten beschikbaar zijn, maar ze blijven leeg.

Als de map `\BDMV\BACKUP` beschikbaar is, bevat deze een kopie van de bestanden `index.bdmv`, `MovieObjects.bdmv` en de mappen `PLAYLIST`, `CLIPINF` en `BDJO`.

6. Klik op de knop **Volgende**.

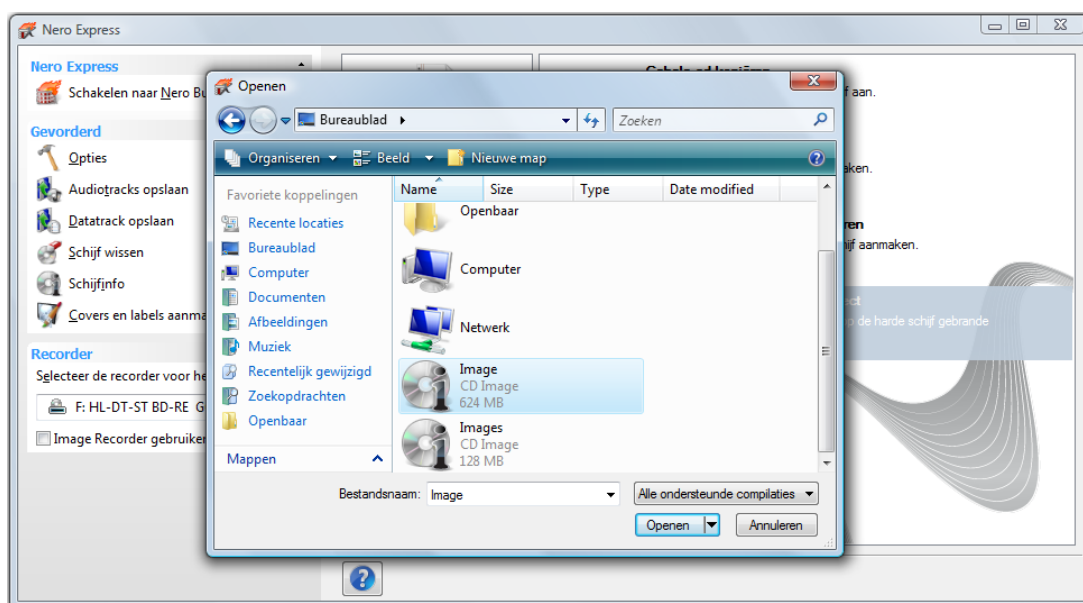
→ U hebt een BD-video samengesteld en kunt de compilatie nu gaan branden.

8 Een schijfimage of een opgeslagen project laden

Nero Express wordt gebruikt om een schijf te branden van een schijfimage of een compilatie die u eerder hebt opgeslagen op de vaste schijf.

Ga als volgt te werk als u een imagebestand of een opgeslagen project wilt openen om te branden:

1. Klik in het startvenster van Nero Express op het menupictogram **Image, project, kopie**.
→ De opties voor kopieën en disc-imagebestanden.
2. Selecteer de optie **Schijfimage of opgeslagen project**.
→ Het dialoogvenster **Openen** wordt geopend.



3. Selecteer het gewenste imagebestand (bijv. *.nrg) of de gewenste opgeslagen compilatie en klik op de knop **Open**.
→ Het geselecteerde bestand wordt geopend en het venster **Definitieve brandinstellingen** wordt weergegeven.
→ U hebt het imagebestand of de compilatie geladen en kunt het bestand of de compilatie nu branden.

9 LightScribe

Met Nero Express en een LightScribe-recorder kunt u labels maken en laden en die vervolgens op de labelzijde van een cd/dvd in de LightScribe-recorder branden. Deze functie is in het startvenster beschikbaar via de optie **LightScribe-label afdrukken** of kan deel uitmaken van het brandproces.



Deze functie is alleen beschikbaar voor recorders die de LightScribe-technologie ondersteunen.

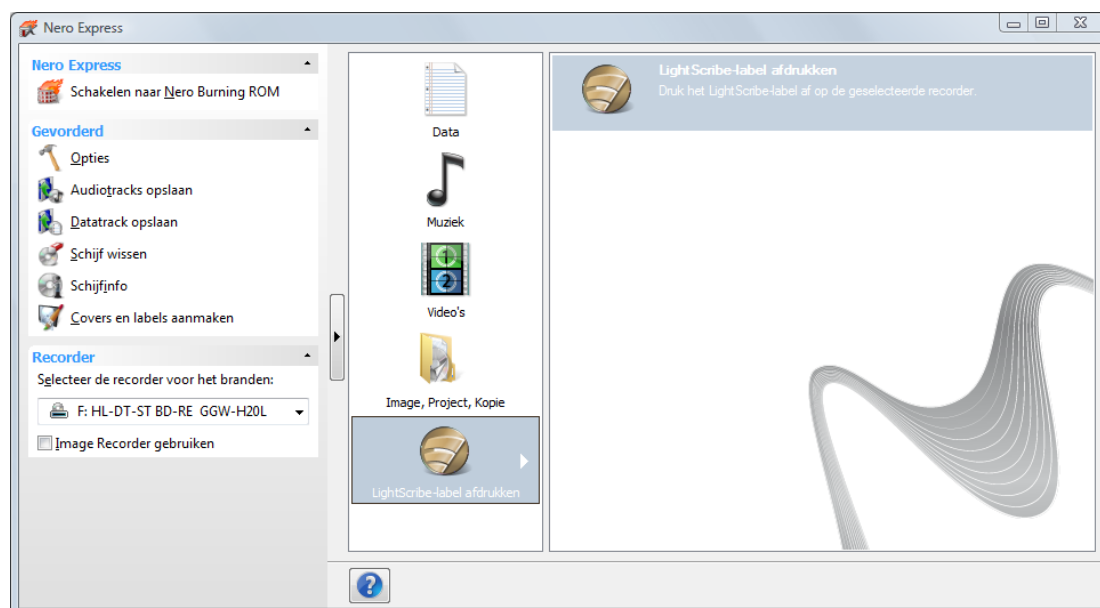


Deze functie is alleen beschikbaar in de volledige versie. U kunt uw Essentials-versie op elk ogenblik upgraden op www.nero.com om de volledige versie met alle functies te krijgen.

9.1 LightScribe-labels afdrukken (zonder compilatie)

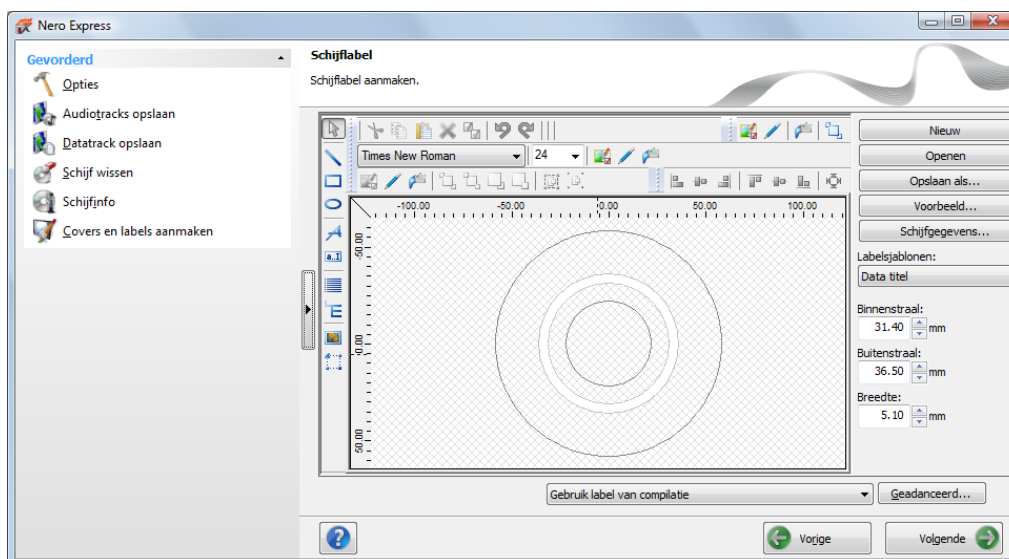
Ga als volgt te werk als u een LightScribe-label voor een cd/dvd wilt maken en afdrukken:

1. Selecteer in de sectie **Recorder** van het vensterdeel met extra opties van het startvenster de LightScribe-recorder die u wilt gebruiken.
2. Plaats een lege LightScribe-schijf in de LightScribe-recorder, met de labelzijde omlaag.
 - Het menupictogram **LightScribe-label afdrukken** wordt in het startvenster van Nero Express weergegeven.



Startvenster LightScribe-label

3. Klik op het menupictogram **LightScribe-label** afdrukken.
→ De optie **LightScribe-label afdrukken** wordt weergegeven.
4. Selecteer de optie **LightScribe-label afdrukken**.
→ Het scherm **Schijflabel** wordt weergegeven.



Het scherm Schijflabel

5. Maak het label naar wens op.



Het venster **Schijflabel** kunt u op dezelfde manier gebruiken als Nero Cover Designer. In feite bestaat er geen verschil tussen het maken van een label dat u op papier afdrukt en een label dat u op een schijf afdrukt. Raadpleeg de handleiding van Nero CoverDesigner voor uitgebreide instructies voor het maken van professionele labels en hoesjes.

6. Klik op de knop **Volgende**.
→ Het venster **Afdrukeigenschappen LightScribe** wordt weergegeven.
7. Geef de gewenste tekst op in de invoervelden en selecteer het keuzerondje voor het instellen van de gewenste afdrukkwaliteit.
8. Klik op de knop **Afdrukken**.
→ Het afdrukproces begint. U kunt de voortgang van het proces in de statusbalk zien. Als het afdrukken is voltooid, verschijnt het dialoogvenster **Nero – LightScribe** waarin de resultaten van het afdrukproces worden weergegeven
9. Klik op de knop **OK**.
10. Klik in het venster **Afdrukeigenschappen LightScribe** op de knop **Volgende**.
→ U hebt uw eigen LightScribe-label gemaakt en afgedrukt en kunt nu in het laatste venster een andere optie selecteren of Nero Express sluiten. Het is mogelijk om het label

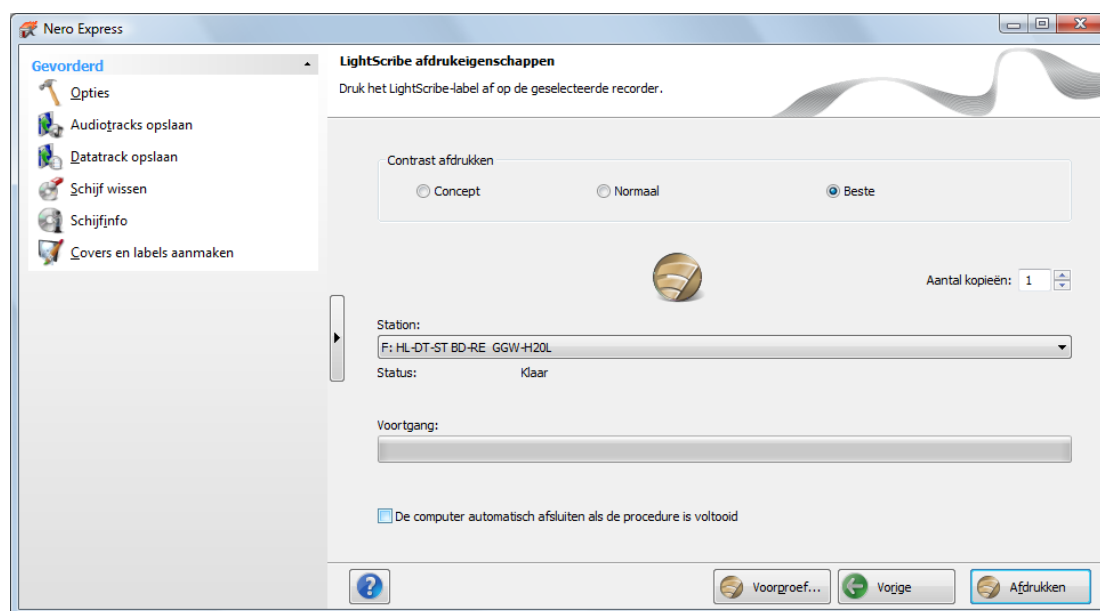
meerdere keren op dezelfde LightScribe-schijf te branden. De gedrukte labels worden uitgelijnd. Hierdoor wordt het label donkerder en wordt de kwaliteit vaak verbeterd. Het is ook mogelijk het label uit te breiden met nieuwe elementen in een nieuw brandproces.

Ziek ook:

- Venster Afdrukeigenschappen LightScribe. → 46
- Laatste venster → 67

9.2 Venster Afdrukeigenschappen LightScribe.

In het venster **Afdrukeigenschappen LightScribe** kunt u de afdrukeigenschappen voor LightScribe-labels aanpassen.



Venster Afdrukeigenschappen LightScribe

De volgende opties zijn beschikbaar.

Vak Afdrukcontrast	Hier kunt u de gewenste afdrukkwaliteit instellen. Standaard is de optie Normaal geselecteerd.
Invoerveld Aantal kopieën	Hier geeft u het gewenste aantal kopieën op.
Vervolgkeuzelijst Station	Hier kunt u de gewenste recorder opgeven. Deze optie is alleen beschikbaar als u meerdere LightScribe-recorders hebt geïnstalleerd.

Selectievakje De computer automatisch afsluiten als de procedure is voltooid	Nadat het label is afgedrukt wordt de computer uitgeschakeld (indien mogelijk).
Knop Afdrukken	Het label wordt afgedrukt.
Knop Voorbeeld	Hiermee opent u het venster Afdrukvoorbeeld LightScribe . In dit venster wordt een afdrukvoorbeeld van het label weergegeven.

9.3 LightScribe-labels afdrukken (als onderdeel van een project)

Ga als volgt te werk als u, terwijl u aan een project werkt, een LightScribe-label wilt maken en afdrukken:

1. Selecteer in de sectie **Recorder** van het vensterdeel met extra opties van het startvenster de LightScribe-recorder die u wilt gebruiken.
2. Een project van uw keuze compileren.
→ Het scherm **Schijflabel** wordt geopend.
3. Maak het label naar wens op.



Het venster **Schijflabel** kunt u op dezelfde manier gebruiken als Nero Cover Designer. In feite bestaat er geen verschil tussen het maken van een label dat u op papier afdrukt en een label dat u op een schijf afdrukt. Raadpleeg de handleiding van Nero CoverDesigner voor uitgebreide instructies voor het maken van professionele labels en hoesjes.

4. Klik op de knop **Volgende**.
→ Het scherm **Definitieve brandinstellingen** wordt weergegeven.
5. Plaats een geschikte lege schijf in het station.
6. Selecteer de gewenste recorder in de vervolgkeuzelijst **Huidige recorder**.
7. Geef de gewenste waarden op in de invoervelden en schakel de gewenste selectievakjes in.
8. Geef desgewenst extra instellingen op in het vensterdeel met extra opties.
9. Klik op de knop **Branden**.

- Het venster **Brandproces** wordt weergegeven en het branden wordt gestart. U kunt de status van het proces in de statusbalk volgen. Wanneer het branden is voltooid, wordt de cd/dvd uitgeworpen en verschijnt een dialoogvenster.
- 10.** Plaats een lege LightScribe-schijf met de labelzijde omlaag in de LightScribe-recorder, of draai de schijf om.
 - Het venster **Afdrukeigenschappen LightScribe** wordt weergegeven en het afdrukken wordt gestart. U kunt de voortgang van het afdrukken in de statusbalk zien. Als het afdrukken is voltooid, verschijnt het dialoogvenster **Nero – LightScribe** waarin de resultaten van het afdrukproces worden weergegeven.
- 11.** Klik op de knop **OK**.
- 12.** Als u een logbestand van het brandproces wilt opslaan, klikt u op de knop **Opslaan**.
 - Het logbestand wordt opgeslagen.
- 13.** Klik op de knop **Afdrukken** om het logboek af te drukken.
 - Het logbestand wordt afgedrukt.
- 14.** Klik op de knop **Volgende**.
 - U hebt een LightScribe-label gemaakt en afgedrukt als onderdeel van een cd/dvd-project en u kunt nu een andere optie in het laatste venster selecteren of Nero Express sluiten.

Ziek ook:

- ☞ Venster Afdrukeigenschappen LightScribe. → 46
- ☞ Laatste venster → 67

10 Labelflash

Als u een Labelflash-recorder hebt aangesloten, kunt u een label afdrukken op de labelzijde en/of gegevenszijde van een Labelflash-dvd. Een Labelflash-dvd bevat tussen de onderste en bovenste laag een speciale laag die met de laser in de brander wordt verhit; hierdoor kunnen afbeeldingen en tekst op de dvd worden afgedrukt.



Het venster **Schijflabel** kunt u op dezelfde manier gebruiken als Nero CoverDesigner. In feite bestaat er geen verschil tussen het maken van een label dat u op papier afdruckt en een label dat u op een schijf afdruckt. Raadpleeg de handleiding van Nero CoverDesigner voor uitgebreide instructies voor het maken van professionele labels en hoesjes.



Deze functie is alleen beschikbaar voor recorders die de Labelflash-technologie ondersteunen.



Deze functie is alleen beschikbaar in de volledige versie. U kunt uw Essentials-versie op elk ogenblik upgraden op www.nero.com om de volledige versie met alle functies te krijgen.

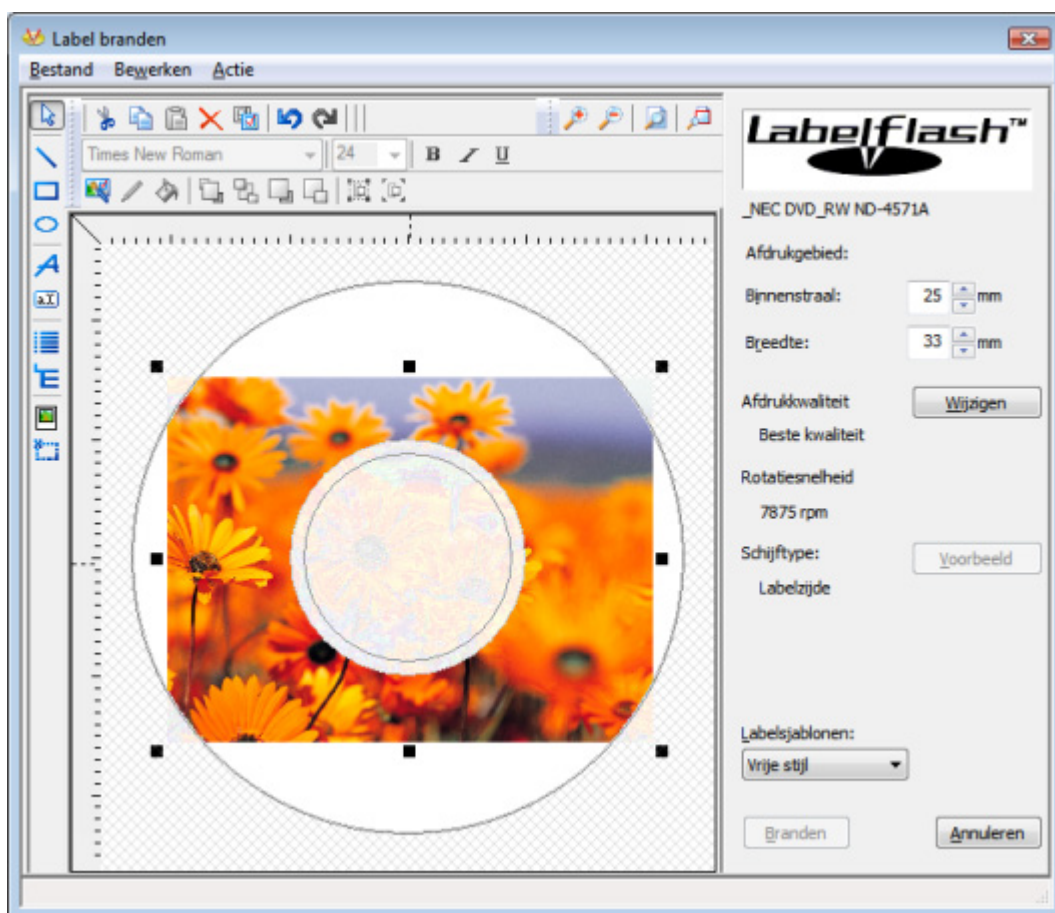
10.1 Het venster Label branden

In het venster **Label branden** kunt u een label maken of laden en het op Labelflash-dvd schrijven. Informatie over de geselecteerde afdrukkwaliteit en rotatiesnelheid wordt aan de rechterzijde van het scherm weergegeven. Onder **Schijftype** kunt u zien of de lege schijf is geplaatst met de labelzijde of met de gegevenszijde naar beneden. Afhankelijk van de zijde die is geplaatst, wordt het Labelflash- of het DiscT@2-logo weergegeven in het venster **Label branden**.

De volgende configuratieopties zijn beschikbaar in het venster **Label branden**:

Invoerveld Binnenste straal	Hier kunt u de afstand tussen het label en de binnenrand opgeven.
Invoerveld Breedte	Hier kunt u de breedte van het afdrukgebied opgeven.
Knop Bewerken	Hiermee opent u het venster Afdrukeigenschappen Labelflash . Hier kunt u de afdrukkwaliteit en het contrast aanpassen en uw wijzigingen direct in het afdrukvoorbeeld bekijken.
Knop Voorbeeld	Hiermee opent u het venster Afdrukvoorbeeld , waarin u kunt zien hoe het label op de Labelflash-schijf wordt weergegeven.

Vervolgkeuzelijst Labelsjablonen	Hier vindt u verschillende sjablonen voor het ontwerpen van het label. U kunt een geselecteerde sjabloon bewerken en aanpassen.
Knop Branden	Het brandproces starten.
Knop Annuleren	Hiermee annuleert u de procedure en sluit u het venster.



Het venster Label branden



Als u een DiscT@2 maakt, wordt in Nero Express standaard alleen het beschikbare afdrukgebied voor het label weergegeven, dat wil zeggen het gebied op de gegevenszijde van de dvd dat niet voor gegevens wordt gebruikt. U kunt het afdrukgebied niet groter maken.

10.2 Labelflash-labels en DiscT@2 afdrukken

Voor het maken van labels maakt het niet uit of u op de labelzijde of de gegevenszijde afdrukt. Het label wordt buiten het normale brandproces om afgedrukt.



U kunt op elk gewenst moment op de labelzijde van de dvd afdrukken.

U wordt aangeraden eerst op de gegevenszijde af te drukken wanneer u de compilatie hebt gebrand. U kunt geen gegevens op een afgedrukte gegevenszijde branden. Wanneer u een dvd plaatst waarop al gegevens zijn gebrand, weet Nero Express automatisch hoeveel ruimte er op de gegevenszijde nog beschikbaar is voor afdrukken.

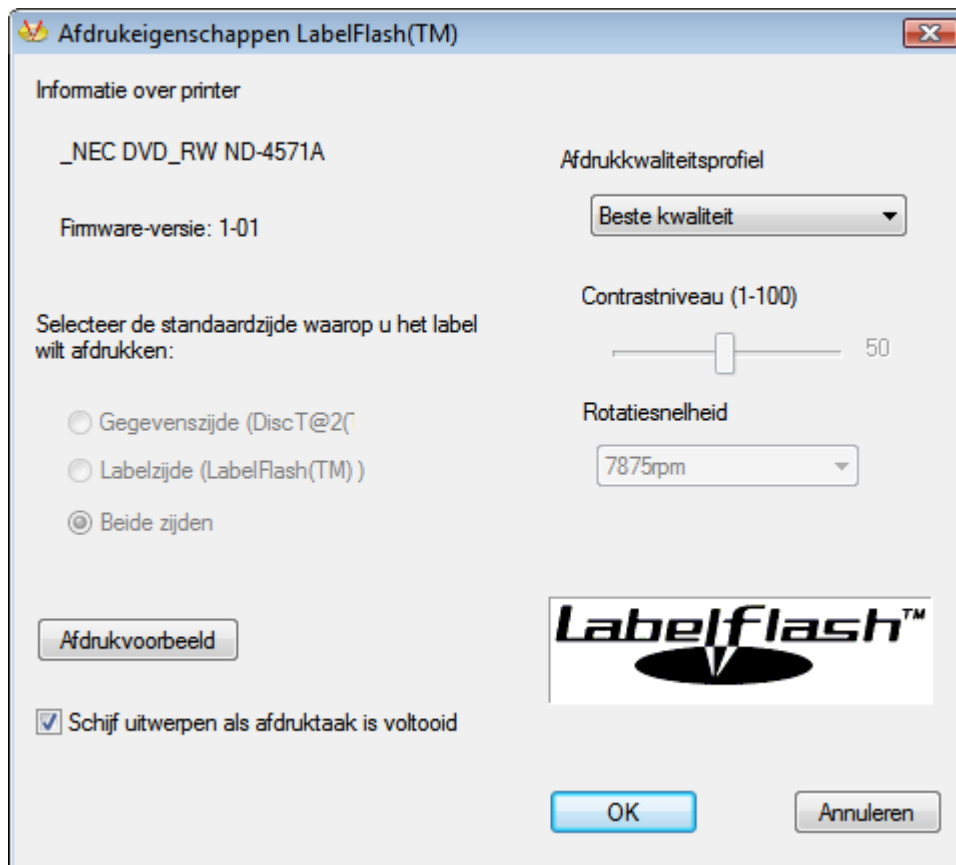
Voer de volgende stappen uit als u een Labelflash-label op de labelzijde of een DiscT@2 op de gegevenszijde van een dvd wilt afdrukken:

1. Als u een Labelflash-label op de labelzijde wilt afdrukken, plaatst u een lege Labelflash-schijf in de recorder met de labelzijde omlaag.
→ Het venster **Label branden** wordt geopend met het Labelflash-logo.
2. Als u een DiskT@2 op de gegevenszijde van de dvd wilt afdrukken, plaatst u een lege Labelflash-schijf in de recorder met de gegevenszijde naar beneden.
→ Het venster **Label branden** wordt geopend met het DiskT@2-logo.
3. Maak een label of open een bestaand label dat u met Nero CoverDesigner hebt gemaakt.



De interface in het venster **Label branden** en het maken van een label, werken volgens hetzelfde principe als in Nero CoverDesigner. Raadpleeg de handleiding van Nero CoverDesigner voor uitgebreide instructies voor het maken van professionele labels en hoesjes.

4. Als u het afdrukgebied van het label wilt wijzigen, kunt u de afmetingen aanpassen in de invoervelden **Binnenstraal** en **Breedte**.
5. Ga als volgt te werk als u de afdrukeigenschappen wilt wijzigen of weergeven:
 1. Klik op de knop **Wijzigen**.
→ Het venster **Afdrukeigenschappen Labelflash** wordt geopend.
 2. Als u de afdrukkwaliteit wilt wijzigen, selecteert u de gewenste kwaliteit in de vervolgkeuzelijst **Profiel afdrukkwaliteit**.
 3. Als u de vermelding **Door gebruiker bepaald** selecteert in het vervolgkeuzemenu **Profiel afdrukkwaliteit**, kunt u het contrast en de rotatiesnelheid wijzigen.
 4. Klik op de knop **OK**.



Afdrukeigenschappen Labelflash

6. Het venster **Afdrukeigenschappen Labelflash** wordt gesloten en de wijzigingen worden geaccepteerd.
7. Klik op de knop **Branden**.
 - De afdrukprocedure wordt gestart en het venster **Labelflash - afdrukken** of **DiscT@2 - afdrukken** wordt geopend. Het venster toont de geschatte afdruktijd en de afdrukvoortgang. Wanneer het afdrukken is voltooid, verschijnt een venster met het bericht dat het label met succes is afgedrukt.
8. Klik op de knop **OK**.
9. Het berichtenvenster wordt gesloten en de schijf wordt uitgeworpen.
 - U hebt een label afgedrukt.

11 Compilatie branden

11.1 Keuze van brander

Als er meerdere recorders zijn geïnstalleerd, kunt u uit het vervolgkeuzemenu **Recorder** de recorder selecteren die u voor het branden wilt gebruiken. Vlak voordat het branden begint, kunt u desgewenst in het venster **Definitieve brandinstellingen** een andere recorder selecteren.



LabelFlash-recorder

Als er een LabelFlash-recorder op uw computer is geïnstalleerd, kunt u deze recorder selecteren om met Labelflash dvd-labels te maken en af te drukken in Nero Express. In het vensterdeel met extra opties van het startvenster wordt voor deze functie een afzonderlijk menupictogram (**Label Branden**) weergegeven.



LightScribe-recorder

Als er een LightScribe-recorder op uw computer is geïnstalleerd, kunt u deze recorder selecteren om met Nero Express LightScribe-dvd-labels te maken en af te drukken. Deze functie is in het startvenster beschikbaar via de optie **LightScribe-label afdrukken** of kan deel uitmaken van het brandproces.



SecurDisc-recorder

Als er een SecurDisc-recorder op uw computer is geïnstalleerd, kunt u deze selecteren om SecurDisc-gegevens-cd's en/of -dvd's te maken en te branden in Nero Express. De bijbehorende opties, zoals **SecurDisc-gegevens-cd**, zijn beschikbaar in het startvenster.



Labels branden met LightScribe, labels branden met Labelflash, SecurDisc-gegevensschijven branden en gelijktijdig branden met meerdere branders is niet mogelijk met deze Essentials-versie.

U kunt uw Essentials-versie op elk ogenblik upgraden op www.nero.com om de volledige versie met alle functies te krijgen.

Naast de geïnstalleerde recorders, is ook Nero Image Recorder beschikbaar in Nero Express. Nero Image Recorder kan worden gebruikt om een imagebestand te maken en op te slaan zodat u dit bestand later kunt branden. Voordat u Nero Image Recorder kunt gebruiken, moet u het selectievakje **Nero-imagerecorder** in het vensterdeel met extra opties van het startvenster inschakelen.



Houd er rekening mee dat Nero Image Recorder uitsluitend vanuit het vensterdeel met extra opties van het startvenster kan worden ingeschakeld.



U kunt Image-brander ook gebruiken om een image te maken van een schijftype dat niet door de aangesloten recorder wordt ondersteund. U kunt bijvoorbeeld een dvd-image maken zonder dat u een dvd-recorder hebt geïnstalleerd. De image kan vervolgens op elk ogenblik naar een schijf worden geschreven.

11.2 Het brandproces starten

Ga als volgt te werk om een van de beschikbare recorders te selecteren, om de brandinstellingen voor uw project op te geven en om het branden te starten:

1. Een project van uw keuze compileren.
→ Het scherm **Definitieve brandinstellingen** wordt weergegeven.
2. Plaats een geschikte lege schijf in het station.
3. Selecteer de gewenste recorder in de vervolgkeuzelijst **Recorder**.
4. Geef de gewenste waarden op in de invoervelden en schakel de vereiste selectievakjes in.
5. Geef desgewenst extra instellingen op in het vensterdeel met extra opties.
6. Klik op de knop **Branden**.
→ Het venster **Brandproces** wordt weergegeven en het branden wordt gestart. U kunt de status van het proces volgen in de statusbalk. Zodra het branden is voltooid, wordt er een venster geopend en wordt er een bericht weergegeven met het resultaat van het brandproces
7. Klik op de knop **OK**.
8. Als u een logbestand van het brandproces wilt opslaan, klikt u op de knop **Opslaan**.
9. Klik op de knop **Volgende**.
→ U hebt een project gebrand en u kunt nu in het laatste venster een optie selecteren of Nero Express sluiten.

11.3 Een imagebestand maken

Met Nero Express en de image-brander kunt u schijfimages maken vanaf elke compilatie. De NRG-indeling van imagebestanden kan altijd worden geselecteerd, terwijl de ISO-indeling alleen vanaf bepaalde compilatietypes kan worden geselecteerd. Nero Express schakelt alleen de mogelijke imagebestandsindelingen in.

De NRG-indeling voor imagebestanden werd ontwikkeld door Nero. In tegenstelling tot ISO, kan NRG worden gemaakt vanaf elke schijf en elk compilatietype. Dit betekent dat zelfs audio-cd's of multisessieschijven kunnen worden opgeslagen als een NRG-imagebestand.



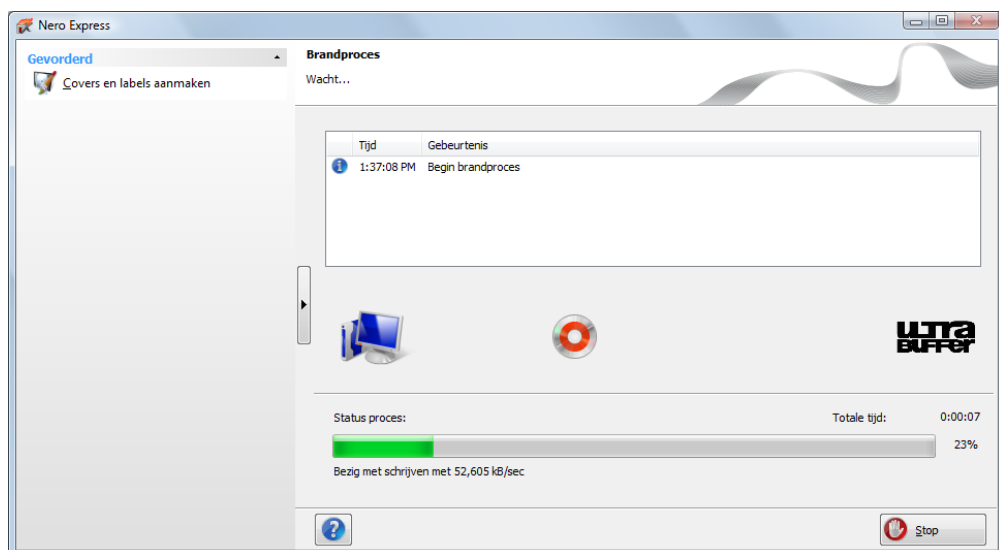
Deze functie is alleen beschikbaar in de volledige versie. U kunt uw Essentials-versie op elk ogenblik upgraden op www.nero.com om de volledige versie met alle functies te krijgen.



U moet Nero Image Recorder inschakelen, anders wordt deze niet in de vervolgkeuzelijst weergegeven.

Ga als volgt te werk als u de brandinstellingen wilt opgeven of als u uw project met de Image Recorder als imagebestand op de harde schijf wilt opslaan.

1. Een project van uw keuze compileren.
→ Het scherm **Definitieve brandinstellingen** wordt weergegeven.
2. Selecteer de optie **Image Recorder** in de vervolgkeuzelijst **Huidige recorder**.
3. Geef de gewenste waarden op in de invoervelden.
4. Geef desgewenst extra instellingen op in het vensterdeel met extra opties.
5. Klik op de knop **Branden**.
→ Het venster **Brandproces** wordt weergegeven en het dialoogvenster **Imagebestand opslaan** wordt geopend.
6. Geef in het invoervak **Bestandsnaam** een naam op voor het imagebestand.
7. Selecteer de gewenste opslaglocatie in de navigatiestructuur en klik op de knop **Opslaan**.
→ Het branden of opslaan wordt gestart. U kunt de status van het proces volgen in de statusbalk. Zodra het branden of opslaan is voltooid, wordt er een venster geopend en wordt er een bericht weergegeven met het resultaat van het brandproces

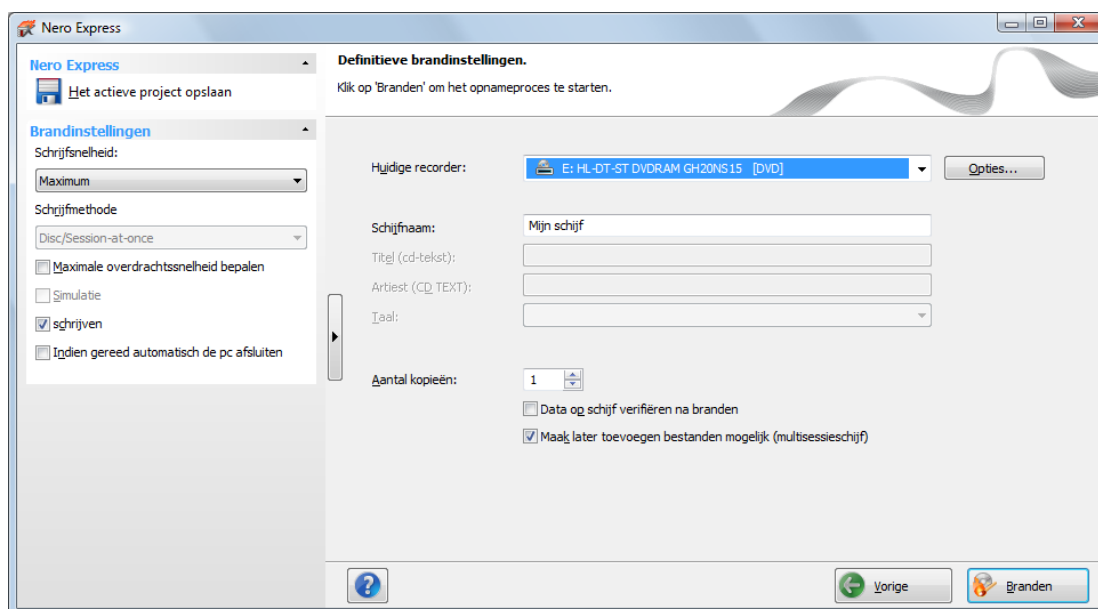


Het venster Voortgang branden

8. Klik op de knop **OK**.
9. Als u een logbestand van het brandproces wilt opslaan, klikt u op de knop **Opslaan**.
10. Klik op de knop **Volgende**.
 - U hebt een project met Nero Image Recorder opgeslagen en kunt nu in het laatste venster een optie selecteren of Nero Express sluiten.

11.4 Het venster Definitieve brandinstellingen

In het venster **Definitieve brandinstellingen** kunt u de brandinstellingen opgeven volgens uw vereisten, Nero Image Recorder gebruiken om een project als imagebestand op te slaan op de vaste schijf of het brandproces starten.




Het venster Definitieve brandinstellingen

De volgende configuratieopties zijn beschikbaar in het venster **Definitieve brandinstellingen**:

Knop Opties	Hiermee opent u het dialoogvenster Recordergegevens . Hier wordt aanvullende informatie gegeven over de geselecteerde recorder en de mediatypen die u voor deze recorder kunt gebruiken. U kunt aanvullende opties in- of uitschakelen. Voor sommige branders kunt u de <u>Book Type</u> -instellingen aanpassen. Niet beschikbaar voor audio-cd's.
Invoerveld Naam van de schijf	Hier kunt u de naam van de cd of dvd opgeven. Niet beschikbaar voor audio-cd's.

Invoerveld Titel (CD TEKST)	Hier kunt u de titel voor een audio-cd opgeven als Cd-tekst wordt ondersteund. Alleen beschikbaar voor audio-cd's. Alleen Latijnse tekens kunnen worden weergegeven als cd-tekst. Cd-tekst kan alleen worden geschreven in de modus disc-at-once.
Invoerveld Artiest (cd-tekst)	Hier kunt u de naam van de artiest voor een audio-cd opgeven als cd-tekst wordt ondersteund. Alleen beschikbaar voor audio-cd's. Alleen Latijnse tekens kunnen worden weergegeven als cd-tekst. Cd-tekst kan alleen worden geschreven in de modus disc-at-once.
Invoerveld Aantal kopieën	Hier geeft u het gewenste aantal kopieën op. Niet beschikbaar als u opslaat met Nero Image Recorder.
Selectievakje Gegevens op schijf verifiëren na branden	Controleert of de geschreven gegevens overeenkomen met de oorspronkelijke gegevens. Als u compilaties maakt met <u>multi-sessie</u> -schijven, worden alleen de gegevens gecontroleerd die u het laatst hebt toegevoegd. Niet beschikbaar als u opslaat met Nero Image Recorder.
Selectievakje Maak later toevoegen bestanden mogelijk (multisessieschijf)	Als u deze optie inschakelt, kunt u op een later tijdstip bestanden aan de schijf toevoegen. De schijf wordt niet gefinaliseerd. Een multi-sessie-schijf hoeft u niet in één keer helemaal te branden. U kunt op een later tijdstip bestanden aan de schijf toevoegen totdat de schijf helemaal vol is. Alleen beschikbaar voor gegevensschijven.

11.4.1 Het vensterdeel met extra opties (brandinstellingen)

U opent het vensterdeel met extra opties van het venster **Definitieve brandinstellingen** door op de knop  in de linkerrand van het venster klikken.



In alle vensters van Nero Express is een vensterdeel met extra opties en functies beschikbaar.

De volgende opties zijn beschikbaar:

Knop Slaat het actieve project op	Hiermee opent u het dialoogvenster Opslaan als . Met dit venster kunt u uw compilatie opslaan.
Vervolgkeuzelijst Schrijfsnelheid	Hiermee bepaalt u de snelheid waarmee de schijf wordt gebrand. Alleen de schrijfsnelheden die door de geselecteerde

	<p>recorder worden ondersteund worden weergegeven.</p> <p>Niet beschikbaar als u opslaat met Nero Image Recorder.</p>
<p>Vervolgkeuzelijst</p> <p>Schrijfmethode</p>	<p>Hier selecteert u de schrijfmethode Disk/Session-at-once of Track-at-once.</p> <p>Als u de schrijfmethode <u>disc-at-once</u> gebruikt, wordt de gehele schijf gebrand zonder dat de laser wordt onderbroken. Met de methode <u>track-at-once</u> wordt de laser na het branden van iedere track uitgeschakeld.</p> <p>Alleen beschikbaar voor cd-compilaties. Standaard worden dvd's geschreven met de schrijfmethode disc-at-once.</p>
<p>Selectievakje</p> <p>Maximale snelheid vaststellen</p>	<p>Met deze optie wordt gecontroleerd hoe snel er toegang tot de gegevens kan worden verkregen en de schrijfsnelheid wordt daarop afgestemd als dat nodig is. Hiermee worden <u>buffer-underruns</u> voorkomen.</p> <p>Voor recorders met bescherming tegen buffer-underruns is het niet nodig een snelheidstest uit te voeren. De huidige recorders beschikken meestal over deze functie.</p> <p>Niet beschikbaar als u opslaat met Nero Image Recorder.</p>
<p>Selectievakje</p> <p>Simulatie</p>	<p>Alle stappen van het brandproces worden uitgevoerd, met uitzondering van het branden zelf. Het is aan te bevelen om een simulatie uit te voeren als u vóór het branden gegevens decomprimeert, bijvoorbeeld als u een <u>audio-cd</u> maakt van mp3-bestanden. Als de simulatie is geslaagd, kunt u ervan uitgaan dat het branden ook lukt.</p> <p>Niet beschikbaar als u opslaat met Nero Image Recorder.</p>
<p>Selectievakje</p> <p>Schrijven</p>	<p>Hiermee start u het eigenlijke brandproces (bijvoorbeeld na een simulatie).</p> <p>Dit selectievakje is standaard ingeschakeld.</p>
<p>Selectievakje</p> <p>Pauzes verwijderen aan einde van de *.cda-tracks</p>	<p>Hiermee worden stille passages aan het eind van een audiobestand verwijderd. Dit selectievakje is standaard ingeschakeld. Audiogegevens worden in blokken opgeslagen, ook als de bloklimiet niet altijd wordt bereikt. Het laatste <u>blok</u> wordt dan, indien nodig, gevuld met stilte.</p> <p>Om ongewenste effecten te vermijden, stelt u de pauzelengte in op 0 wanneer u dit selectievakje uitschakelt (zie <u>tabblad Eigenschappen track</u> → 23 om de pauzelengte in te stellen).</p> <p>Alleen beschikbaar voor audio-cd's.</p>

<p>Selectievakje</p> <p>De computer automatisch afsluiten als de procedure is voltooid</p>	<p>Hiermee wordt de computer automatisch uitgeschakeld nadat het branden is voltooid.</p>
---------------------------------------------------------------------------------------------------	-------------------------------------------------------------------------------------------



Audio-cd's moeten altijd worden gebrand met de disc-at-once-methode. Deze optie is standaard geselecteerd.

12 Een schijf kopiëren

12.1 Kopieermethoden

U kunt Nero Express gebruiken om schijven te kopiëren. U kunt hiervoor twee methoden gebruiken:

- Snelle kopieermethode
- Kopiëren over image

Elke methode heeft voor- en nadelen, afhankelijk van de eisen die u stelt.

12.1.1 Snelkopiëren

Wanneer u de snelle kopieermethode gebruikt, plaatst u de oorspronkelijke schijf in een station en een beschrijfbare schijf in het andere station. De oorspronkelijke schijf in het station wordt onmiddellijk zonder tijdsverlies gekopieerd naar de lege schijf in de recorder. Met de snelle kopieermethode kunt u zeer snel kopiëren en is geen extra opslagruimte vereist.

Als u de snelle kopieermethode wilt gebruiken, hebt u ten minste twee stations nodig: één station voor het lezen van de schijf en één brander voor het schrijven. De volgende vereisten zijn van toepassing op het leesstation en de brander:

- De brander moet beschermd zijn tegen buffer-underrun of het station moet de gegevens snel genoeg kunnen doorgeven. De leessnelheid moet minstens twee keer zo snel zijn als de schrijfsnelheid.
- Het leesstation moet informatie over het aantal en het type sessies kunnen doorgeven omdat Nero Express anders geen exacte kopie kan maken.

Als u audio-cd's wilt kopiëren, raden wij u aan de methode voor het kopiëren van images te gebruiken, omdat de kwaliteit van het lezen van audiobestanden negatief kan worden beïnvloed afhankelijk van het station.

12.1.2 Kopiëren over image

Met de methode Kopiëren over image wordt een image van de oorspronkelijk schijf eerst naar een bestand opgeslagen. Het imagebestand wordt vervolgens naar een lege schijf gebrand. Het kopiëren met de methode Kopiëren over image duurt langer, maar levert vaak betere resultaten op.

U moet voldoende opslagruimte hebben als u de methode Kopiëren over image wilt gebruiken.

De methode Kopiëren over image is met name geschikt in de volgende situaties:

- Er is slechts één station beschikbaar.
- U wilt meerdere kopieën van dezelfde cd maken.
- U vermoedt dat er leesfouten op de bron-cd zijn opgetreden (bijvoorbeeld omdat er duidelijk krassen te zien zijn).

- U hecht belang aan de best mogelijke reproductie (met name als het gaat om indexposities en de kwaliteit van audio-cd's).

12.2 Een schijf kopiëren

Met Nero Express kunt u een schijf kopiëren. Dit betekent dat u een exacte kopie van een bronschijf maakt en deze op een doelschijf brandt. Als uw bronschijf bijvoorbeeld een audio-cd is, zal uw kopie ook een audio-cd zijn. Afhankelijk van de geïnstalleerde brander, kunt u cd's, dvd's of Blu-ray-schijven kopiëren. De doelschijf moet van hetzelfde schijftype zijn als de bronschijf - u kunt een dvd bijvoorbeeld alleen kopiëren naar een dvd. In elk geval zal Nero Express een bericht weergeven als het schijftype niet geschikt is.



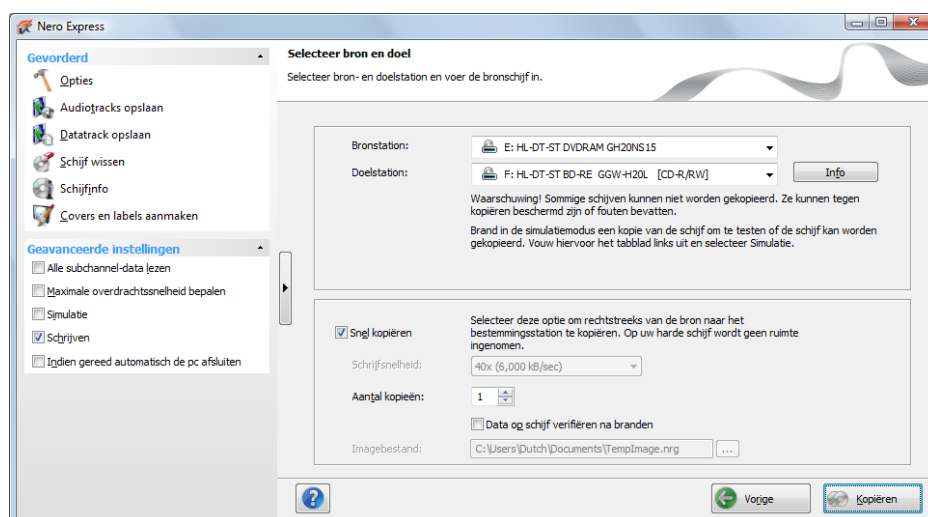
Als u niet in het bezit bent van het auteursrecht van de schijf en ook geen toestemming hebt van de houder van het auteursrecht, heeft het onbevoegd kopiëren van schijven tot gevolg dat u inbreuk maakt op het nationale en internationale auteursrecht.



Sommige schijven zijn tegen kopiëren beveiligd en die kunt u dan ook niet kopiëren. Als u niet zeker weet of een schijf kan worden gekopieerd, voert u eerst een simulatie uit voordat u daadwerkelijk gaat branden.

Volg de onderstaande stappen om een schijf te kopiëren:

1. Klik in het startvenster van Nero Express op het menupictogram **Image, project, kopie**.
→ De bijbehorende kopieeropties worden weergegeven.
2. Klik op de gewenste optie: **Gehele cd kopiëren**, **Gehele dvd kopiëren** of **Gehele Blu-ray Disc kopiëren**.
→ Het scherm **Bron en doel selecteren** wordt weergegeven.



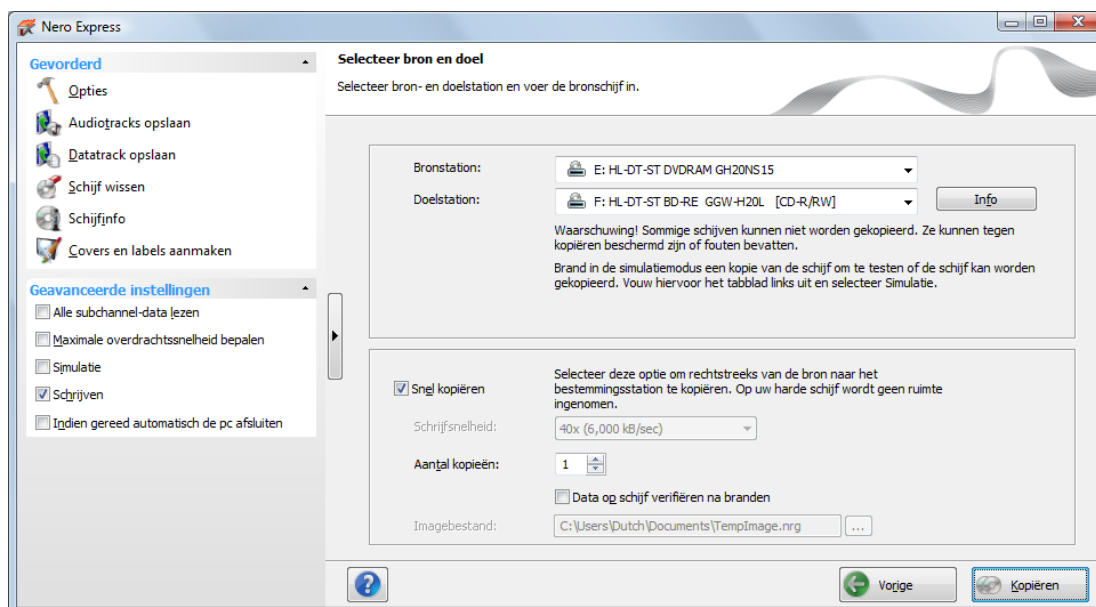
Bron en doel

3. Geef in dit scherm de gewenste instellingen op en, indien nodig, in het vensterdeel met extra opties.
4. Ga als volgt te werk als u schijven wilt kopiëren met de methode **Kopiëren over image**:
 1. Schakel het vakje **Snel kopiëren** uit.
 2. Plaats de schijf die u wilt kopiëren in de recorder.
5. Ga als volgt te werk als u schijven wilt kopiëren met de methode **Snelkopiëren**:
 1. Schakel het selectievakje **Snel kopiëren** in.
 2. Selecteer het **Bronstation** en het **Doelstation**.
 3. Plaats de schijf die u wilt kopiëren in het geselecteerde station.
 4. Plaats een lege schijf in het doelstation.
6. Klik op de knop **Kopiëren**.
 - Als u via een station kopieert, wordt het kopieerproces gestart. Als u Nero Image Recorder gebruikt, wordt het venster **Imagebestand opslaan** geopend.
7. Geef in het invoervak **Bestandsnaam** een naam op voor het imagebestand.
8. Selecteer de gewenste opslaglocatie in de navigatiestructuur **Opslaan als** en klik op de knop **Opslaan**.
 - Het kopiëren en/of opslaan wordt gestart. U kunt de status van het proces volgen in de statusbalk.
Als u één station gebruikt om te kopiëren, wordt u gevraagd de bronschijf te verwijderen en een geschikte lege schijf te plaatsen nadat het imagebestand is geschreven. Het branden start vervolgens automatisch.
9. Klik op de knop **Volgende**.
 - U hebt nu een kopie van een schijf gemaakt en u kunt nu een andere optie in het laatste venster selecteren of Nero Express sluiten.

Ziek ook:

📖 Laatste venster → 67

12.3 Kopieerinstellingen



Het scherm 'Bron en doel selecteren'

De volgende configuratieopties zijn beschikbaar in het venster **Bron en doel**:

Vervolgkeuzelijst Bronstation	Hier geeft u het bronstation op. Plaats de cd of dvd die u wilt kopiëren in dit station.
Vervolgkeuzelijst Doelstation	Hiermee wordt het doelstation gemaakt. Plaats een lege schijf in dit station.
Knop Info	Hiermee opent u het dialoogvenster Recordergegevens . Dit bevat belangrijke informatie over het geselecteerde doelstation.
Selectievakje Quick Copy (Snel kopiëren)	Met deze optie kunt u een rechtstreekse kopie maken van het bron- naar het doelstation. Tijdens dit proces worden er geen gegevens naar de harde schijf verzonden. De optie <u>Snelle kopieermethode</u> is alleen beschikbaar als er minstens twee stations zijn aangesloten (niet van toepassing voor Nero Image Recorder). Als u dit selectievakje niet inschakelt, wordt er eerst een imagebestand gemaakt en vervolgens wordt het imagebestand gebrand.
Vervolgkeuzelijst Schrijfsnelheid	Hiermee bepaalt u de snelheid waarmee de schijf wordt gebrand. Alleen de schrijfsnelheden die door de geselecteerde recorder worden ondersteund worden weergegeven.

	Niet beschikbaar voor Nero Image Recorder.
Invoerveld Aantal kopieën	Hier geeft u het gewenste aantal kopieën op.
Selectievakje Gegevens op schijf verifiëren na branden	Als u deze optie inschakelt, wordt gecontroleerd of de geschreven gegevens overeenkomen met de oorspronkelijke gegevens. Niet beschikbaar voor Nero Image Recorder.
Knop Imagebestand	Hier geeft u de map op waarin het imagebestand moet worden opgeslagen. U kunt de naam van het imagebestand en de doelmap wijzigen. Niet beschikbaar voor Nero Image Recorder.

De volgende configuratieopties zijn beschikbaar in het vensterdeel met extra opties:

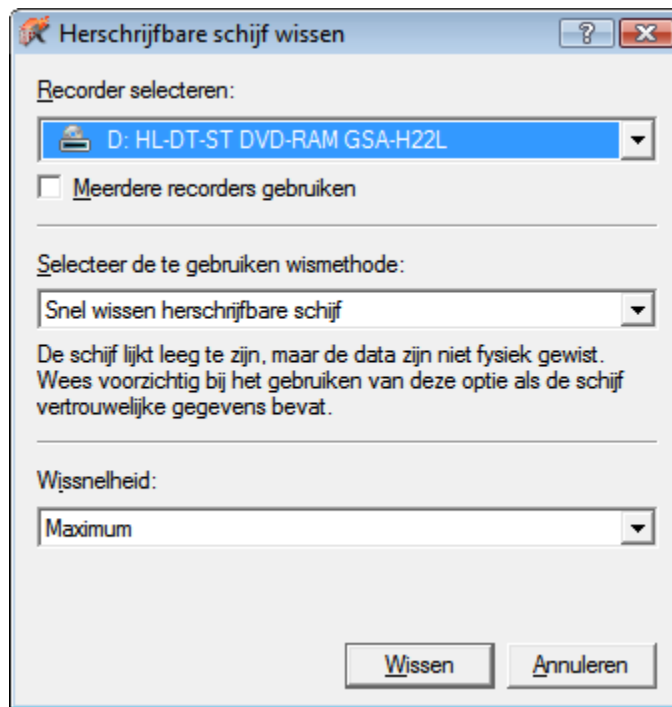
Selectievakje Alle subchannel-data lezen	Alle subchannel-gegevens worden tijdens het kopiëren gelezen. Subchannel-gegevens worden gebruikt om aanvullende informatie op te slaan, bijvoorbeeld voor een cd-tekst of voor de teksten van een karaoke-cd. Schakel dit selectievakje bij het kopiëren van een audio-cd of een karaoke-cd in. De brander moet in staat zijn alle subkanaalgegevens te lezen.
Selectievakje Maximale snelheid vaststellen	De maximale brandsnelheid bepalen Niet beschikbaar voor Nero Image Recorder.
Selectievakje Simulatie	Alle stappen van het brandproces worden uitgevoerd, met uitzondering van het branden zelf. Als de simulatie is geslaagd, kunt u ervan uitgaan dat het branden ook lukt. Niet beschikbaar voor Nero Image Recorder.
Selectievakje Schrijven	Hiermee start u het eigenlijke brandproces (bijvoorbeeld na een simulatie). Dit selectievakje is standaard ingeschakeld.

13 Het venster Herbeschrijfbaar schijf wissen

Nero Express kan worden gebruikt om herbeschrijfbaar schijven, d.w.z. schijven met de rw-specificatie, te wissen, zolang uw brander deze functie ondersteunt. Hiervoor zijn twee wismethoden beschikbaar:

Met snel wissen worden de gegevens niet fysiek van de schijf verwijderd, maar worden ze alleen ontoegankelijk door de referenties naar de bestaande inhoud te wissen. De gegevens kunnen worden teruggezet.

Met volledig wissen worden de gegevens van de schijf verwijderd door ze te overschrijven met nullen. De inhoud kan niet worden hersteld met conventionele methodes. Herhaald volledig wissen vermindert de waarschijnlijkheid dat derden de inhoud ervan kunnen reconstrueren.




Het venster Herbeschrijfbaar schijf wissen

De volgende configuratieopties zijn beschikbaar in het venster **Herbeschrijfbaar schijf wissen**:

Vervolgkeuzelijst Recorder selecteren	Hier kunt u de gewenste recorder opgeven.
Selectievakje Meerdere recorders gebruiken	Met deze optie kunt u meerdere cd's/dvd's in verschillende recorders tegelijkertijd wissen.

<p>Vervolgkeuzelijst</p> <p>Selecteer de te gebruiken wismethode</p>	<p>Hier selecteert u de gewenste wismethode: Er zijn twee opties beschikbaar:</p> <p>Bij de methode Een herbeschrijfbaar schijf snel wissen worden de gegevens niet volledig fysiek gewist van de schijf, maar worden alleen de verwijzingen naar de inhoud gewist. De schijf lijkt leeg, maar de gegevens zijn fysiek nog steeds benaderbaar. Het wissen van een schijf met deze methode duurt 1 à 2 minuten.</p> <p>Bij de methode Volledig wissen herbeschrijfbaar schijf wist u alle gegevens van de schijf. De inhoud kan niet worden hersteld met conventionele methodes. Herhaald volledig wissen vermindert de waarschijnlijkheid dat derden de inhoud ervan kunnen reconstrueren. Het wissen van een schijf met deze methode duurt langer dan wissen met de methode Snel wissen en de benodigde tijd is afhankelijk van het type schijf dat u wilt wissen.</p>
<p>Keuzelijst</p> <p>Wissnelheid</p>	<p>Hier geeft u de wissnelheid op.</p>
<p>Knop</p> <p>Wissen</p>	<p>Hiermee start u het wissen.</p>
<p>Knop</p> <p>Annuleren</p>	<p>Hiermee annuleert u uw selectie en wordt het venster gesloten.</p>

14 Laatste venster

Nadat u een project met Nero Express hebt gebrand of opgeslagen, wordt het laatste venster met de opties **Brand hetzelfde proces opnieuw**, **Nieuw project** en **Project opslaan** weergegeven. Selecteer een van deze opties als u verder wilt gaan met Nero Express of klik op de knop  om het programma te sluiten.

De volgende opties zijn beschikbaar

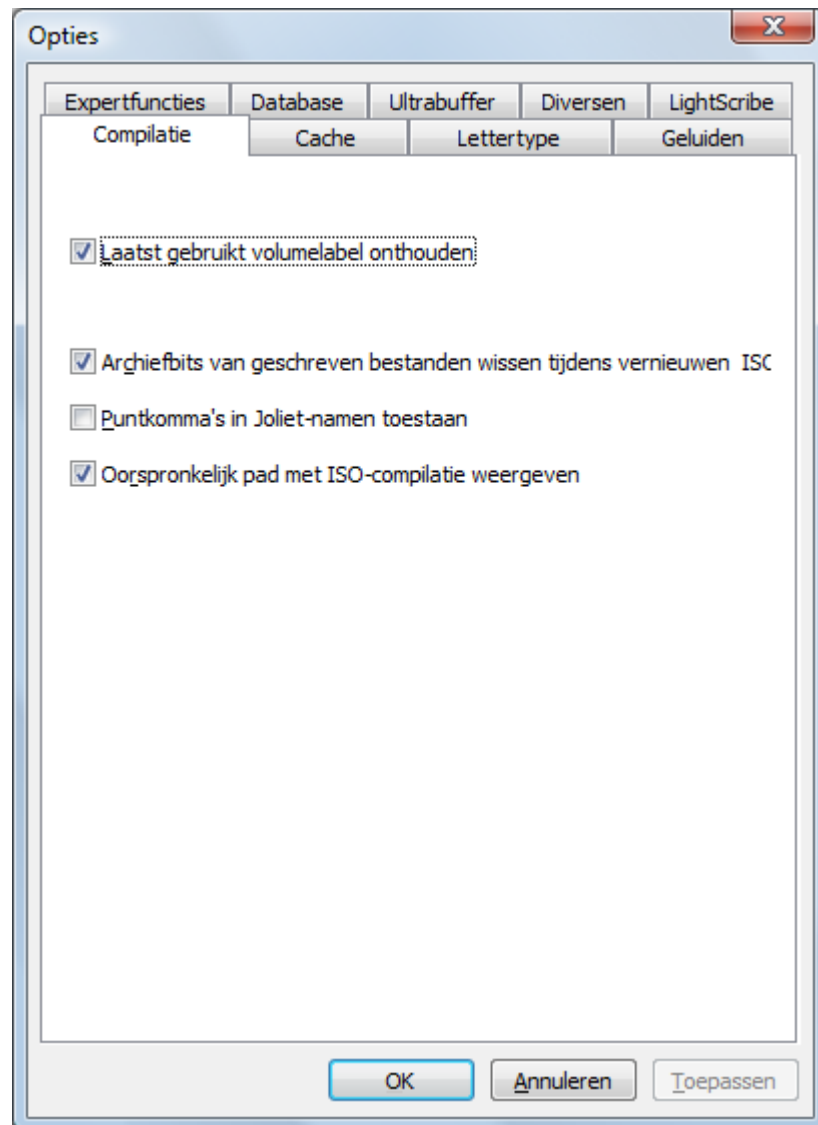
Optie Brand hetzelfde proces opnieuw	Hiermee keert u terug naar het venster Definitieve brandinstellingen . U kunt hetzelfde project nogmaals branden met dezelfde of met andere instellingen.
Optie Nieuw project	Opent het startvenster van Nero Express. Hier kunt u een nieuw project starten.
Optie Nero CoverDesigner	Hiermee opent u Nero CoverDesigner. Raadpleeg de handleiding van Nero CoverDesigner voor uitgebreide instructies voor het maken van professionele labels en hoesjes.
Optie Project opslaan	Het venster Opslaan als verschijnt. U kunt het huidige project opslaan als u het later opnieuw wilt gebruiken.

15 Configuratieopties

U kunt opties voor het werken met Nero Express opgeven in het venster **Opties**.



Sommige van de hier vermelde functies zijn alleen beschikbaar in de volledige versie. U kunt uw Essentials-versie op elk ogenblik upgraden op www.nero.com om de volledige versie met alle functies te krijgen.



Het venster Opties

De volgende tabbladen zijn beschikbaar:

Compilatie	Dit tabblad bevat opties voor het compilatie- en selectiescherm.
Cache	Dit tabblad bevat opties voor de cache.
Lettertype	Dit tabblad bevat opties voor het lettertype.
Geluiden	Dit tabblad bevat opties voor geluiden met betrekking tot het branden.
Expertfuncties	Dit tabblad bevat opties voor overbranden en branden. U wordt aangeraden de standaardinstellingen in dit venster te gebruiken.
Database	Selecteert de standaard benoemingsmethode voor audiobestanden die moeten worden opgeslagen van een audio-cd naar de harde schijf.
Ultrabuffer	Op dit tabblad kunt u de grootte van de ram-buffer opgeven.
Diversen	Dit tabblad bevat configuratieopties voor compilaties, het brandproces, de database, de gebruikersinterface en geavanceerde instellingen.
LightScribe	Dit tabblad bevat opties voor het configureren van LightScribe-branders, zoals de afdrukkwaliteit, het standaardstation en de standaardjabloon. Dit tabblad is alleen beschikbaar als er een LightScribe-recorder is geïnstalleerd.

15.1 Compilatie-instellingen

De volgende configuratieopties zijn beschikbaar op het tabblad **Compilatie**:

Selectievakje Laatst gebruikte volumelabel onthouden	Hiermee wordt de titel beschikbaar gemaakt voor de volgende schijf.
Selectievakje Archiefbits van geschreven bestanden wissen tijdens vernieuwen ISO	Hiermee worden de <u>archiefbits</u> van opgeslagen bestanden verwijderd.
Selectievakje Puntkomma's in Joliet-namen toestaan	Hiermee kunt u in bestandsnamen in het bestandssysteem <u>Joliet</u> puntkomma's gebruiken naast standaard hoofdletters, kleine letters, Unicode-tekens

	en umlauts.
Selectievakje Origineel pad weergeven met ISO-compilatie	Als u deze optie aanvinkt, wordt het volledige pad van de toegevoegde bestanden in de kolom Bron van het compilatievenster weergegeven.

15.2 Cache-instellingen

De volgende configuratieopties zijn beschikbaar op het tabblad **Cache**:

Invoerveld Pad voor cache	Hiermee wordt het pad van het <u>cachegeheugen</u> weergegeven. U kunt het pad handmatig invoeren of het pad in het browservenster selecteren.
Knop Bladeren	Hiermee wordt een browservenster geopend. U kunt een map selecteren waarin de gegevens voor en tijdens het branden in het buffergeheugen worden opgeslagen.
Invoerveld Minimale vrije ruimte op schijf die niet mag worden gebruikt door Nero	Hiermee wordt een opslagvolume opgegeven dat niet door Nero Express wordt gebruikt.
Selectievakje Cache-bestanden die zijn overgesleept vanaf een CD-ROM station	Hiermee worden bestanden opgeslagen die werden toegevoegd aan de compilatie vanaf een bronschijf in een tijdelijke map. Als u dit selectievakje wist, moet u de originele bronschijf plaatsen tijdens het brandproces.

15.3 Expertfuncties

De volgende configuratieopties zijn beschikbaar op het tabblad **Expertfuncties**:

Selectievakje Inschakelen disc-at-once cd-overburning	Hiermee schakelt u de optie in waarmee u cd's kunt overbranden.
Vervolgkeuzemenu / invoerveld Absolute/relatieve maximale overburning:	Hiermee wordt bepaald hoeveel een cd kan worden overbrand.

Selectievakje DVD-overburn inschakelen	Hiermee schakelt u de optie in waarmee u dvd's kunt overbranden.
Vervolgkeuzemenu / invoerveld Maximale dvd-grootte	Hiermee wordt bepaald hoeveel een dvd kan worden overbrand.
Selectievakje Generatie van korte lead-out inschakelen	Hiermee wordt de optie ingeschakeld om extra gegevens op uw cd te branden.
Selectievakje De schijf niet uitwerpen nadat het branden is voltooid	Hiermee wordt de optie ingeschakeld waarbij uw schijf in de recorder blijft en niet wordt uitgeworpen wanneer het brandproces is voltooid.
Selectievakje Alle ondersteunde recorderindelingen inschakelen voor imagerecorder	Hiermee schakelt u de optie in waardoor alle ondersteunde recorderindelingen beschikbaar zijn voor de image-brander. U kunt nu compilaties maken die de geïnstalleerde recorder kan branden. Zo kunt u bijvoorbeeld Blu-ray-compilatie maken zonder een Blu-ray-recorder en een imagebestand maken met Nero Image Recorder.
Vak Nero-brandfuncties in het snelmenu	Hiermee kunt u Nero Express starten vanuit het snelmenu van de shell. Het snelmenu van de shell bevat relevante informatie en wordt geopend door in Windows Verkenner met de rechtermuisknop op een bestand of map te klikken.



Overbranden

Overbranden betekent dat er meer gegevens op de schijf worden gebrand dan oorspronkelijk bedoeld. Dit wordt bereikt door het lead-out-gebied te beperken tot enkele seconden, wat in de meeste gevallen voldoende is. Hiermee wordt de cd-standaard echter overtreden en is het mogelijk dat hierdoor opname- en weergavefouten optreden (afhankelijk van de gebruikte brander).

15.4 Ultrabufferinstellingen

De volgende configuratieopties zijn beschikbaar op het tabblad **Ultrabuffer**:

Keuzelijst Methode	Hier geeft u de geheugencapaciteit op die door Nero Express wordt gebruikt als RAM-buffer. De ultrabuffer is een tweede geheugen dat de prestaties van de fysieke buffer in de recorder verhoogt.
------------------------------	-------------------------------------------------------------------------------------------------------------------------------------------------------------------------------------------------------------

Invoerveld Grootte gegevensbuffer	Hiermee wordt de geheugencapaciteit die handmatig kan worden ingevoerd, gedefinieerd. Het invoerveld wordt alleen ingeschakeld als Handmatige configuratie in de keuzelijst is geselecteerd.
---------------------------------------------	--------------------------------------------------------------------------------------------------------------------------------------------------------------------------------------------------------

15.5 LightScribe-instellingen

De volgende configuratieopties zijn beschikbaar op het tabblad **LightScribe**:

Vak Contrast afdrukken	Hier kunt u de gewenste afdrukkwaliteit instellen.
Vervolgkeuzelijst Standaard LightScribe-station	Hiermee wordt het station met de LightScribe-recorder geselecteerd.
Vervolgkeuzelijst Genre	Hiermee geeft u het genre op.
Vervolgkeuzelijst Huidige sjabloon	Hiermee kunt u een sjabloon opgeven voor de labels.
Vervolgkeuzelijst Standaard afdrukresolutie (DPI)	Hier kunt u de gewenste afdrukresolutie instellen.
Selectievakje LightScribe-labels afdrukken	Hiermee wordt de optie ingeschakeld om automatisch een LightScribe-label te branden. Dit tabblad is alleen beschikbaar als er een LightScribe-recorder is geïnstalleerd.

16 Technische informatie

16.1 Systeemvereisten

Nero Express wordt samen met zijn suite geïnstalleerd. De systeemvereisten zijn dezelfde. Meer informatie over de systeemvereisten vindt u op www.nero.com.

- Daarnaast zijn de volgende aanvullende systeemvereisten van toepassing:



Werken met LightScribe Direct Disc Labeling

Wanneer u een cd- of dvd-brander gebruikt met LightScribe-ondersteuning, vereist de computer de nieuwste systeemsoftware van LightScribe.

Als u een bijgewerkte versie van Nero hebt gedownload en geïnstalleerd vanaf de website van Nero, moet u de LightScribe-systeemsoftware afzonderlijk installeren. U kunt de nieuwste versie vinden op www.nero.com/link.php?topic_id=114&gen_id=8.

- 16-bits Windows®-compatibele geluidskaart en luidsprekers of koptelefoon.
- Optioneel: cd-recorder
- Optioneel: Blu-ray-geschikte brander en Blu-ray-schijf
- Optioneel: een LightScribe-compatibele brander (de LightScribe-software moet zijn geïnstalleerd) en een LightScribe-compatibele schijf.
- Optioneel: Labelflash-geschikte recorder en Labelflash-schijf
- Optioneel: SecurDisc-geschikt station

16.2 Ondersteunde indelingen

16.2.1 Schijftypen

- Cd
- Dvd
- Blu-ray - alleen branden



Meer informatie over Blu-ray-ondersteuning vindt u op www.nero.com/link.php?topic_id=416.



De gegevens die daadwerkelijk beschikbaar zijn en de actuele schijftypen (bijv **DVD**) waarnaar kan worden geschreven, zijn afhankelijk van de geselecteerde recorder.

16.2.2 Schijfindelingen

- Gegevens-cd/dvd/Blu-ray-gegevensschijf
- SecurDisc cd/dvd/Blu-ray-schijf
- Jukebox audio-cd/dvd/Blu-ray-schijf
- Audio-cd
- Dvd-Vvideo
- Nero Image (NRG)
- CUE-image [alleen importeren]
- ISO-image
- AVCHD-video
- BDMV-video

16.2.3 Audio-indelingen en -codecs

- AAC elementary stream (AAC) - niet rippen
- Audio Interchange File Format (AIFF, AIF)
- Compact Disc Digital Audio (CDA) - niet coderen
- Dolby Digital (AC3) - alleen bronindeling in compilaties
- MP3 / mp3PRO (MP3)
- Nero AAC Codec, Nero Digital (MP4)
- OGG Vorbis (OGG, OGM)
- PCM WAV-bestand, ADPCM Wav-bestand(WAV, WAVE)
- Windows Media Audio (WMA) - niet rippen
- Free Lossless Audio Codec (FLAC)



mp3PRO-plugin

U zult de mp3PRO-plugin nodig hebben voor een onbeperkte codering/decoding van MP3 en mp3PRO

U kunt de plug-in verkrijgen op www.nero.com. De plug-in is al inbegrepen in de volledige versie.

16.2.4 Video-indelingen en -codecs

- Advanced Streaming Format (ASF)
- Audio Video Interleave (AVI)
- Digitale video (dv):
- Moving Picture Experts Group-2 (MPG, MPEG, DAT, M2T)
- Nero AAC Codec, Nero Digital (MP4)
- QuickTime Movie (MOV)
- Video Object (VOB)

16.2.5 Afbeeldingsindelingen

- Bitmap (BMP)
- Device Independent Bitmaps (DIB)
- Graphics Interchange Format (GIF)
- Icon Image File (ICO)
- JPEG File Interchange Format (JFIF)
- Joint Photographic Expert Group (JPEG, JPG, JPE)
- Picture Exchange (PCX)
- Portable Network Graphics (PNG)
- Portable Pixel Map (PPM)
- Targa Image File (TGA)
- Tagged Image File Format (TIFF, TIF)
- Windows Media File (WMF)

16.2.6 Indelingen voor afspeellijsten

- Moving Picture Experts Group Audio Layer 3 Uniform Resource Locator/MP3 URL (M3U)
- Moving Picture Experts Group Audio Layer 3 Uniform Resource Locator/MP3 URL + UTF-8 (M3U8)
- Playlists File Format (PLS)

17 Woordenlijst

AIFF

AAIF (Audio Interchange File Format) is een niet-gecomprimeerde audiobestandsindeling van Apple en staat voor een soort tegenhanger van de WAV-indeling van Microsoft. Bestanden zijn groter dan wanneer u een gecomprimeerd formaat gebruikt, maar de kwaliteit is hoger. AIFF compressed is de gecomprimeerde variatie.

Archiefbit

Archiefbits worden gebruikt om gewijzigde bestanden te identificeren. Een bestand wordt namelijk alleen bij de volgende back-upprocedure opnieuw opgeslagen als het is gewijzigd (en dan worden de archiefbits gereset).

Audio-cd

Een audio-cd kan tot 74 minuten audiosequenties en individuele tracks in hifikwaliteit bevatten. De opslagcapaciteit bedraagt 747 MB bij een samplediepte van 16 bits en een scansnelheid van 44,1 kHz.

AVCHD

AVCHD is een HD-opname-indeling voor camcorders. Deze indeling wordt gebruikt voor dvd's, maar is compatibel met Blu-ray-schijven.

Blok

Een blok verwijst naar de kleinste informatie-eenheid op een cd-rom of harde schijf die adresseerbaar is in één toegang en die wordt aangegeven in bits of bytes. Verschillende blokken worden gebundeld in een sector.

Boektype

Het boektype bepaalt de specificatie (bijv. dvd-, dvd+, dvd-ROM) van een dvd. Om ervoor te zorgen dat de dvd correct wordt afgespeeld, worden de specificaties van de dvd gedefinieerd in boeken zodat alle media correct kunnen worden gelezen. De specificaties worden gedefinieerd in de zogenoemde Rainbow Books, die worden onderscheiden door hun kleur (bijv. Geel boek).

Buffer

Een buffer is een tijdelijk geheugen dat gegevens opslaat die niet onmiddellijk kunnen worden verwerkt. De buffer maakt ook een continue gegevensstroom mogelijk.

Buffer-underrun

Een buffer-underrun is een onderbreking in de gegevensstroom in het interne geheugen (bijv. van de recorder). Een buffer-underrun ontstaat door een onderbreking in de gegevensstroom naar de interne buffer. De buffer blijft gegevens leveren tot deze uiteindelijk leeg is. Tijdens het opnemen wordt er een voortdurende stroom gegevens afgeleverd aan de

buffer, zodat er een constante gegevensstroom behouden blijft. Als de gestage gegevensstroom wordt onderbroken, worden de media onbruikbaar. De meeste moderne recorders hebben een beschermingsmechanisme tegen buffer-underruns.

Cache

Cache is een snellere buffer die in verschillende gebieden van een computer wordt gebruikt om sneller toegang te krijgen tot grote gegevensvolumes. Cache garandeert een constante gegevensstroom.

Cd-r

Compact Disc-Recordable is een technologie voor niet-herschrijfbaar media. De norm van Orange Book definieert de opslag van audiogegevens en andere gegevens die door een computer kunnen worden gelezen.

Disc-At-Once

Disc-At-Once is een methode waarbij de laser in de recorder in één sessie, onafgebroken brandt, zonder dat deze tussen de tracks uit- en weer ingeschakeld wordt. Deze methode is vooral geschikt voor het opnemen van audio-cd's die u thuis of in de auto wilt afspelen.

Frame

Op een audio-cd leveren 75 sectoren één seconde muziek op. Eén sector kan uit maximaal 98 frames bestaan en één frame bestaat uit 24 databytes en 9 controlbytes. Op dezelfde manier beschrijft een "frame" een volledig scherm in televisie- en videotechnologie. Door het interlacing resulteren twee opeenvolgende halve beelden binnen een seconde in een volledig scherm.

Image

Een image verwijst naar een afzonderlijk bestand op de harde schijf dat het beeld van een complete schijf bevat. Een schijfimage kan worden gebruikt om op een later tijdstip exacte kopieën te maken op een medium als er problemen optreden tijdens het schrijfproces of als er geen recorder op de pc is aangesloten. De image vereist evenveel vrije ruimte op de harde schijf als de inhoud van de originele schijf.

Joliet

Joliet is een extensie van de ISO-9660-standaard voor bestandsnamen. Joliet is ontworpen door Microsoft om meer tekens voor te stellen. De bestandsnaam kan maximaal 64 tekens lang zijn en de letters A-Z, a-z, umlauts, evenals Chinese, Japanse en Koreaanse tekens bevatten.

Label

Een label verwijst naar een label op een schijf. Sommige stations, zoals stations die de LightScribe- of LabelFlash-technologie gebruiken, kunnen labels rechtstreeks overdragen naar speciale media.

Labelflash

Labelflash is een technologie waarmee afbeeldingen en tekst met een laserstraal op de label- of gegevenszijde van een schijf kunnen worden gebrand.

LightScribe

LightScribe is een technologie waarmee afbeeldingen of tekst met een laserstraal op de labelzijde van schijven kunnen worden gebrand.

Mp3

Het audioformaat MPEG-1 Audio Layer 3 wordt gebruikt om de grootte van de audiobestanden te verkleinen tot een fractie van hun originele grootte (factor 1:10) met weinig kwaliteitsverlies. U kunt ongeveer 1 MB per minuut veronderstellen ten opzichte van 10 MB voor de originele bestanden. Deze waarde en de kwaliteit kunnen verschillen afhankelijk van de complexiteit van het audiosignaal. De bitsnelheid die wordt gebruikt, kan worden gebruikt als een maatstaf voor de kwaliteit. Hoe hoger de bitsnelheid, des te beter de kwaliteit, maar ook des te meer geheugen is vereist.

mp3PRO

mp3PRO is een mp3-codec die audiobestanden nog meer comprimeert, maar met lagere bitsnelheden en een betere kwaliteit. 64 kBit/s in mp3PRO is het equivalent met 128 kBit/s in mp3.

Multisessie

Een multisessie betekent dat een schijf in meerdere cycli wordt voltooid. Nadat een eerste sessie op de schijf is gebrand, kan informatie worden toegevoegd aan een andere record omdat de schijf nog niet is gefinaliseerd.

Nero Digital

In Nero Digital worden verschillende MPEG-4-video- en -audiocodecs verzameld die volledig compatibel zijn met de standaard MPEG-4. Nero AG blijft deze verder ontwikkelen. Hierdoor wordt een veel hogere kwaliteit van de multimediagegevens bereikt. Daarnaast werden ook extra functies, zoals ondertitels, geïmplementeerd.

Snelle kopieermethode

Snelle kopieermethode (on-the-fly) is een methode voor het kopiëren naar een schijf. De gegevens worden rechtstreeks van de oorspronkelijke locatie overgedragen naar de schijf die moet worden gebrand. Nero gebruikt daarvoor een compilatie, een klein bestand dat verwijst naar de gegevens die moeten worden overgezet.

Track-at-once

Track-At-Once is een schrijfmethode waarbij elke track individueel op de schijf wordt gebrand. Na iedere track wordt het schrijfproces korte tijd onderbroken (de laser wordt dan even uitgeschakeld). Met deze schrijfmethode kunt u slechts een deel van een dvd branden

en op een later tijdstip doorgaan met het branden. Tussen de tracks is er een pauze van minstens 27ms. Dit kan storend zijn voor audio-cd's.

WAV

De WAV-audio-indeling, ook WAVE of Waveform-audio-indeling genoemd, is een audio-indeling van Microsoft en gebruik geen gegevenscompressie. WAV is de tegenhanger van de AIF-indeling van Apple.

18 Index

Audiobestand	
Albumhoes toevoegen	37
Filter.....	26
Metagegevens verkrijgen	28
Normaliseren.....	27
Opslaan op harde schijf.....	35
Tikken verwijderen	27
Titels invullen	35
Audio-bestand	
Identificeren met Gracenote	28
Audio-cd	
CD Text.....	57
Converteren	34
Cross-faden met vorige track	24
Een audio-cd kopiëren	61
Eigenschappen track.....	23
Identificeren met Gracenote	28
Kopieertip.....	60
Maken	21
Metagegevens verkrijgen	28
Opslaan op computer.....	30, 34
Branden	
Brander kiezen.....	53
Brandinstellingen	56
Image Recorder gebruiken.....	53, 55
Overbranden	70
Start het brandproces.....	54
Compilatie	
Audio-cd maken	21
Een Blu-ray-film maken	41
Een dvd-video aanmaken.....	38
Gegevensschijf maken	14
Jukebox-schijf maken.....	28
Opgeslagen project laden	43
Schijfimage laden.....	43
Configuratie-opties	68
DiskT@2	49
Gegevensschijf	
Data-track	19
Datatrack opslaan als imagebestand.....	19
Een gegevensschijf kopiëren.....	61
Multisessie	57
Gracenote	6, 29, 31
Handleiding, conventies	5
Herbeschrijfbare schijf	
Wismethode	66
Wissen	65
Image	
Gegevensschijf gebruiken	19
Imagebestand laden.....	43
Imagebestand maken.....	55
Image Recorder	
Image Recorder activeren	53
Imagebestand maken.....	55
Image-brander	
Alle ondersteunde indelingen inschakelen.....	71
iPod	37
Kopiëren	
Een schijf kopiëren.....	61
Kopiëren over image	60
Selecteer bron en doel	63
Snel kopiëren	62
Snelle kopieermethode.....	60
Labelflash	49
Een label maken	49
Label branden	51
LightScribe	44
Labels afdrukken.....	44
Opties instellen	72
Muziek	
Audio-cd samenstellen	21
Indices	24
Jukebox-schijf samenstellen.....	28
Nero CoverDesigner	45, 47, 49
Programma	
Gebruik van het programma	5
Het programma starten	8
Start	8
Versies.....	6
Scherf	
AVCHD (TM)-bestanden	40
BD-videobestanden.....	41
Bron en doel.....	61, 63
DVD-Video bestanden.....	38
Mijn audio-cd.....	21
Schijfinhoud	14, 15
SecurDisc	
Beschrijving.....	15
Digitale handtekening.....	16
Limiet gegevensredundantie	18
PDF-bestanden tegen kopiëren beveiligen	18
Wachtwoordbeveiliging	16
Systeemvereisten.....	73
Andere	73
Venster	
Herbeschrijfbaar schijf wissen	65
Vensters	
Audiotracks opslaan naar harde schijf.....	34
Track selecteren.....	19
Video	
Dvd-video compileren.....	38
Een AVCHD-videoschijf compileren	39
Een Blu-ray-film compileren	41
Werkoverzicht	7

19 Contact opnemen

Nero Express is een product van Nero AG.

Nero AG

Im Stoeckmaedle 13

76307 Karlsbad

Duitsland

Internet: www.nero.com

Help: <http://support.nero.com>

Fax: +49 724 892 8499

Nero Inc.

330 N Brand Blvd Suite 800

Glendale, CA 91203-2335

Verenigde Staten

Internet: www.nero.com

Help: <http://support.nero.com>

Fax: (818) 956 7094

E-mail: US-CustomerSupport@nero.com

Nero KK

Rover Center-kita 8 F-B, 1 - 2 - 2
Nakagawa-chuou Tsuzuki-ku

Yokohama, Kanagawa

Japan 224-0003

Internet: www.nero.com

Help: <http://support.nero.com>

Copyright © 2010 Nero AG en diens licentieverleners. Alle rechten voorbehouden.